



2

**Cellnex en 2019: Hitos,
principales magnitudes, modelo
de negocio y perspectivas**

Cellnex en 2019: hitos,
principales magnitudes, modelo
de negocio y perspectivas

Líder europeo en infraestructuras de telecomunicaciones

Cellnex Telecom, S. A. (compañía que cotiza en las bolsas de valores de Barcelona, Bilbao, Madrid y Valencia) es la matriz de un grupo en el que es el único accionista y el accionista mayoritario de las compañías que dirigen las diversas líneas de negocios y mercados geográficos en los que el grupo opera. El Grupo Cellnex proporciona servicios relacionados con la gestión de infraestructura para telecomunicaciones terrestres a través de los segmentos de negocio: servicios de infraestructura de telecomunicaciones, infraestructura para la difusión audiovisual y otros servicios de red.

PORTFOLIO

c.54.000

emplazamientos
localizados en 7 países
europeos.

El modelo de negocio de Cellnex se centra en la prestación de servicios a operadores de redes móviles (MNO), organismos de difusión audiovisuales y otras empresas tanto públicas como privadas, en tanto que proveedor neutro⁽¹⁾ de infraestructuras. Este modelo se basa en una gestión innovadora, eficiente, sostenible, independiente y de calidad diseñada para generar valor para sus accionistas, clientes, empleados y grupos de interés. Además, el Grupo es el principal proveedor de infraestructuras de difusión audiovisual de España, con una participación mayoritaria en los mercados nacionales y regionales.

Desde estos planteamientos, Cellnex es el operador líder en Europa de infraestructuras de telecomunicaciones y difusión inalámbricas, con una cartera de hasta 54.000 emplazamientos (incluidos los despliegues previstos hasta 2027) situados en España, Italia, Holanda, Francia, Suiza, Reino Unido e Irlanda. A 31 de diciembre de 2019, el Grupo gestiona una cartera de 36.471 emplazamientos y 1.995 nodos, lo que supone un total de 38.466 infraestructuras.

Cellnex cotiza en el mercado continuo de la bolsa española y forma parte de los selectivos IBEX 35 y EuroStoxx 600. Asimismo, forma parte de los índices de sostenibilidad FTSE4GOOD, CDP (Carbon Disclosure Project), "Standard Ethics" y Sustainalytics. Durante 2019, Cellnex Telecom (CLNX SM) se incorporó al índice MSCI Europe, tras la revisión del índice semestral de mayo de 2019.

⁽¹⁾ sin ningún operador de red móvil como accionista que ostente (i) más del 50% de los derechos de voto ni (ii) el derecho a nombrar o destituir a la mayoría de miembros del Consejo de Administración.

Cellnex en 2019: hitos,
principales magnitudes, modelo
de negocio y perspectivas

Hitos y cifras más importantes del ejercicio 2019

Crecimiento

2019, un año de crecimiento transformacional

Durante 2019 Cellnex ha alcanzado varios acuerdos de adquisición de activos y compañías que –una vez cerrados y desplegados todos los programas asociados de construcción de nuevos emplazamientos-, le llevarán a ampliar en más de 24.000 emplazamientos la actual cartera en los siete países europeos en los que el Grupo está presente.

Durante el primer semestre de 2019, Cellnex firmó acuerdos de colaboración estratégica a largo plazo con Iliad – en Francia e Italia– y con Salt en Suiza para adquirir 10.700 emplazamientos (5.700 en Francia, 2.200 en Italia y 2.800 en Suiza) y llevar a cabo un programa de construcción ("programas BTS") de 4.000 nuevos emplazamientos hasta 2027 (2.500 en Francia y 1.000 en Italia para Iliad, y 500 para Salt en Suiza). Con una inversión total prevista de cerca de 4.000 millones de euros (2.700 millones de euros para la adquisición de emplazamientos y 1.350 millones de euros para los programas BTS).

En Junio Cellnex y BT anunciaron la firma del acuerdo estratégico de colaboración a largo plazo a través del cual Cellnex adquirió los derechos de explotación y comercialización de 220 torres de telecomunicaciones de altura en el Reino Unido. Adicionalmente, el acuerdo incluye el compromiso de explorar nuevas oportunidades entre ambas compañías en el Reino Unido, que consiste en el derecho preferente de adquisición de hasta 3.000 emplazamientos de BT durante los próximos seis años (el "Derecho de primera oferta"). Además, de acuerdo a dicho acuerdo, Cellnex podrá disponer de un periodo de tiempo para emitir una oferta adicional y final, en relación a la oferta que haya podido emitir un tercero (el "Derecho a igualar"), que BT podría recibir con respecto a estos 3.000 emplazamientos.

En septiembre Cellnex anunció la adquisición de Cignal en Irlanda, uno de los principales operadores irlandeses de infraestructuras de telecomunicaciones, por un total de 210 millones de euros. Cignal opera 546 emplazamientos en Irlanda, que se ha convertido en el séptimo país europeo en el que ha entrado a operar. Además la compañía prevé el despliegue de otros 600 nuevos emplazamientos hasta 2026, con una inversión adicional estimada de 60 millones de euros.

En octubre la Compañía anunció el acuerdo para adquirir la división de Telecomunicaciones de la compañía inglesa Arqiva por un importe aproximado de 2.000 millones de libras esterlinas. La operación supone la adquisición de 7.400 emplazamientos de propiedad y los derechos de comercialización de unos 900 emplazamientos en el Reino Unido. También incluye concesiones de uso del mobiliario urbano para el despliegue de infraestructura de telecomunicaciones en 14 distritos de Londres, un recurso clave para la densificación y despliegue del 5G. El cierre

Cellnex en 2019: hitos,
principales magnitudes, modelo
de negocio y perspectivas

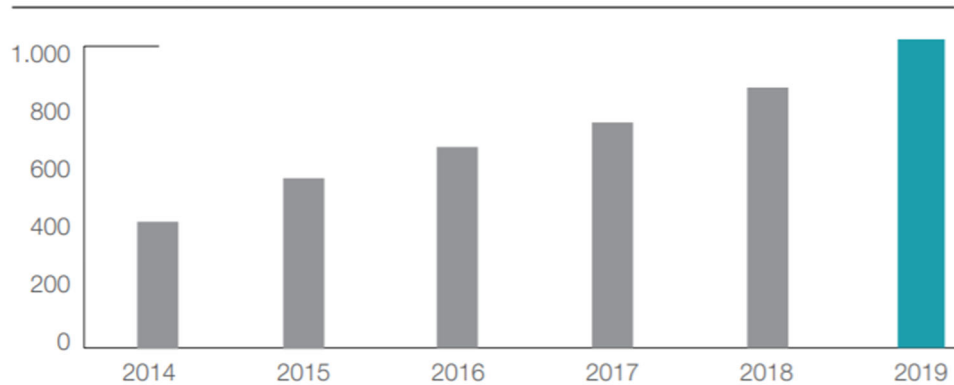
de esta operación -sujeta a las preceptivas autorizaciones por parte de las autoridades de la competencia así como otras condiciones suspensivas-, está previsto para el segundo semestre de 2020.

Desde la salida a bolsa en 2015 Cellnex ha ejecutado o comprometido inversiones por valor de cerca de 11.400 millones de euros destinados a la adquisición o construcción –hasta 2027– de hasta 44.000 infraestructuras de telecomunicaciones, que se suman a las infraestructuras con las que contaba la Compañía en aquel momento.

Segmentos de negocio. Principales indicadores del año

Los ingresos de las operaciones al 31 de diciembre de 2019 han alcanzado los 1.031 millones de euros, lo que supone un incremento del 15% respecto al 2018. Este incremento deriva principalmente de la expansión del negocio de servicios de infraestructura para operadores de telecomunicaciones móviles.

INGRESOS TOTALES (mn€)



El negocio de servicios de infraestructuras para operadores de telecomunicaciones móviles, ha incrementado sus ingresos un 19%, alcanzando los 694 millones de euros, debido al crecimiento orgánico y las combinaciones de negocios acometidas durante 2018 y 2019. Se trata de un negocio de sólido crecimiento impulsado por la fuerte demanda de servicios de comunicaciones de datos inalámbricos, el creciente interés de los Operadores de Redes de Telefonía Móvil (en adelante, ORM) por desarrollar redes de gran calidad que satisfagan las necesidades de los consumidores en términos de cobertura ininterrumpida y disponibilidad de banda ancha inalámbrica (en base a las nuevas tecnologías “Long Term Evolution” (LTE), con la gestión más eficiente posible. En los últimos años, el Grupo ha consolidado su red de infraestructura, así como la relación estratégica a largo plazo con sus principales clientes, operadores de telecomunicaciones. Además de su cartera actual, los gestores del Grupo han identificado una cartera de posibles adquisiciones que está siendo actualmente analizada aplicando unos exigentes criterios de utilización del capital. El Grupo es propietario de una cartera de activos de alta calidad construida por medio de adquisiciones selectivas en todos los países en los que el Grupo opera, y realiza la posterior racionalización y optimización de las infraestructuras para operadores de telecomunicaciones móviles. Sus principales propuestas de valor en esta línea de negocio consisten en prestar servicios a operadores de redes móviles adicionales en sus infraestructuras y llevar a cabo una racionalización de la red. Al aumentar la ratio de clientes por infraestructura, el Grupo generará ingresos adicionales mientras que el aumento de costes será muy reducido. Con dicha racionalización de red podrá generar importantes eficiencias tanto para ella misma como para los ORM (Operadores de Redes de Telefonía Móvil).

SEGUNDO DIVIDENDO DIGITAL

Cellnex está trabajando para cumplir con calendarios, inversiones y cuestiones técnicas buscando el mínimo impacto para los ciudadanos y la sociedad.

Cellnex en 2019: hitos,
principales magnitudes, modelo
de negocio y perspectivas

En el caso del negocio de infraestructuras de difusión, los ingresos han alcanzado los 235 millones de euros, un aumento del 1% con respecto al ejercicio anterior, debido principalmente a los trabajos relacionados con el segundo dividendo digital. Aunque se trata de un negocio maduro en España, la actividad de difusión ha exhibido una considerable resistencia a los nuevos modelos de consumo de TV.

El negocio de otros servicios de red ha incrementado sus ingresos un 23% alcanzando los 101 millones de euros. Dicho segmento constituye un negocio especializado que genera flujos de efectivo estables con un atractivo potencial de crecimiento. Teniendo en cuenta la naturaleza crítica de los servicios en los que el Grupo colabora, sus clientes exigen un profundo conocimiento técnico que se refleja en exigentes acuerdos sobre el nivel y garantías de servicio. El Grupo considera que goza de una privilegiada presencia de mercado e implantación geográfica, relaciones consolidadas con las administraciones públicas e infraestructuras adecuadas y resilientes para emergencias y cuerpos de seguridad.

El objetivo del Grupo es mantener relaciones a largo plazo con sus clientes, optimizar la ratio de renovación de sus contratos y expandir el negocio a través de nuevos contratos. El Grupo clasifica "Otros Servicios de Red" en cinco grupos: (i) servicios de conectividad; (ii) servicios PPDR; (iii) operación y mantenimiento; (iv) Smart Cities/IoT ("Internet of Things" en sus siglas en inglés); y (v) otros servicios. En relación con este segmento de negocio, durante 2018, Cellnex incorporó la sociedad XOC, sociedad concesionaria dedicada a la gestión, mantenimiento y construcción de la red de fibra óptica de la red de la Generalitat de Cataluña.

Elo ha favorecido la tendencia positiva de los ingresos de explotación y del resultado de explotación, que se ha visto favorecido por las medidas de mejora de la eficiencia y optimización de costes de explotación.

En línea con el incremento de los ingresos, el resultado operativo antes de amortizaciones ajustado ("EBITDA ajustado") incrementa un 16% con respecto al 2018 lo que refleja la capacidad del Grupo de generar flujos de efectivo constantes.

El resultado operativo aumentó en un 27% en comparación con el ejercicio 2018, como resultado, principalmente, del plan de reorganización formalizado durante el primer trimestre de 2018 con la finalidad de ajustar la fuerza de trabajo en sus subsidiarias españolas Tradia y Retevisión, que administran la red de infraestructura de televisión terrestre (ver Nota 17.b de las cuentas anuales consolidadas adjuntas), así como debido al aumento del EBITDA ajustado, compensado parcialmente por el mayor gasto de amortizaciones derivado de las adquisiciones de infraestructuras acometidas en 2019.

Por su parte, el resultado financiero neto ha aumentado en un 32% derivado en gran medida del aumento de obligaciones, préstamos y pólizas de crédito durante el presente ejercicio. Por otro lado, el impuesto sobre beneficios del ejercicio 2019 recoge, entre otros impactos, el efecto de actualizar el tipo impositivo de ciertas subsidiarias, lo que ha supuesto un impacto positivo de 19 millones de euros en la cuenta de resultados consolidada del periodo (ver Nota 16 de las cuentas anuales consolidadas adjuntas).

Derivado de todo lo anterior, la pérdida consolidada atribuible a los accionistas correspondiente al ejercicio 2019, ha alcanzado los 9 millones de euros (15 millones de euros al cierre de 2018).

Cellnex en 2019: hitos,
principales magnitudes, modelo
de negocio y perspectivas

Consolidación en Europa

La internacionalización mediante fusiones y adquisiciones es un pilar básico de la estrategia de Cellnex.

En 2019, Cellnex ha continuado expandiendo su presencia en Europa, de forma que al cierre del ejercicio el 60% del EBITDA ajustado se genera fuera de España (56% al cierre de 2018).

El negocio del Grupo tiene importantes barreras de entrada en sus mercados, principalmente debido a la base de activos difícilmente replicable de 36.471 emplazamientos y 1.995 nodos, lo que supone un total de 38.466 infraestructuras.

Las principales variaciones en el perímetro de consolidación, así como compras de activos acometidas durante el ejercicio 2019 son las siguientes:

Francia

Adquisición de Iliad Francia

En el primer semestre de 2019, el Grupo formalizó una alianza a largo plazo con el grupo societario de Iliad7 en virtud de la cual Cellnex (a través de su filial 100% participada, Cellnex France Groupe), adquirió el 70% del capital social de Iliad 7, S.A.S. ("Iliad7"), titular de aproximadamente 5.700 emplazamientos en Francia. Además, Cellnex se comprometió a desplegar 2.500 emplazamientos en Francia en un período de siete años.

La salida efectiva de caja para Cellnex en relación con esta operación ("Enterprise Value") ha ascendido a 1.400 millones de euros (véase Nota 5 de las cuentas anuales consolidadas adjuntas).

Cellnex France Groupe podría adquirir el 30% restante de la participación en Iliad7 a un precio que se calcularía de conformidad con el acuerdo de accionistas entre ambas partes. El precio de dicha adquisición es incierto y, sin duda, será inflacionario dado el desempeño favorable de dichos activos.

La operación se completó en diciembre de 2019, una vez obtenidas las autorizaciones administrativas y de competencia pertinentes.

Acuerdos alcanzados durante 2016, 2017 y 2018

Al 31 de diciembre de 2019, de acuerdo con los acuerdos alcanzados con Bouygues durante 2016, 2017 y 2018, Cellnex, a través de sus subsidiarias Cellnex France y Towerlink France, se comprometió a adquirir y construir hasta 5.250 emplazamientos que serán transferidos gradualmente a Cellnex hasta 2024 (ver nota 6 de las cuentas anuales consolidadas adjuntas). Al 31 de diciembre de 2019, ya se han transferido a Cellnex un total de 3.504 emplazamientos sobre total de 5.250 emplazamientos citado anteriormente.

Suiza

Adquisición de Swiss Infra

En el primer semestre de 2019, el Grupo formalizó una alianza a largo plazo con Matterhorn Telecom, S.A. ("Matterhorn") en cuya virtud Swiss Towers adquirió el 90% del capital social de Swiss Infra Services SA ("Swiss Infra"),

Cellnex en 2019: hitos,
principales magnitudes, modelo
de negocio y perspectivas

titular de aproximadamente 2.800 emplazamientos en Suiza, por un importe total aproximado de 770 millones de euros. Además, Cellnex se comprometió a desplegar otros 500 emplazamientos en Suiza en un período de ocho años.

Swiss Towers podría adquirir el 10% restante de la participación en Swiss Infra a un precio que se calcularía de conformidad con el acuerdo de accionistas entre ambas partes. El precio de dicha adquisición es incierto y, sin duda, será inflacionario dado el desempeño favorable de dichos activos.

Esta operación se completó en el segundo semestre de 2019, una vez cumplidas las condiciones de cierre, entre las que se incluía la aprobación de varias autorizaciones administrativas.

Otros acuerdos

Al 31 de diciembre de 2019, en relación al acuerdo formalizado con Sunrise durante 2018, Cellnex, a través de su subsidiaria Swiss Towers, ha adquirido 133 emplazamientos en Suiza por un importe de 39 millones de francos suizos (34 millones de euros).

Italia

Adquisición de Iliad Italia

En el primer semestre de 2019, el Grupo formalizó una alianza a largo plazo con el grupo societario de Iliad, en virtud de la cual Cellnex firmó un contrato para la compra (a través de su filial 100% participada Galata) de una unidad de negocio que comprendía aproximadamente 2.200 emplazamientos en Italia a Iliad Italia S.p.A. por un importe total de 600 millones de euros aproximadamente (la "Adquisición de Iliad Italia"). Además, Cellnex se comprometió al despliegue de 1.000 emplazamientos en Italia en un período de siete años.

La operación ha sido completada en diciembre de 2019, una vez obtenidas las autorizaciones administrativas pertinentes.

La transmisión de la citada unidad de negocio se efectuará en uno o varios tramos, y las infraestructuras se están integrando de forma gradual en Galata y serán operadas por dicha Sociedad. Este proceso gradual facilita la plena tramitación de los procedimientos administrativos con arrendadores y administraciones locales. A fecha de 31 de diciembre de 2019, se han transmitido a Cellnex aproximadamente un 80% de la totalidad de los emplazamientos.

Otros acuerdos

Durante 2019, se ha acordado ampliar el acuerdo con el cliente ancla en Italia de fecha 27 de febrero de 2015, mediante la extensión del Proyecto build-to-suit en hasta 800 emplazamientos adicionales, lo que supone ampliar dicho acuerdo inicial, que consistía en la construcción de un máximo de 400 emplazamientos, hasta un máximo de 1.200 emplazamientos, correspondiente a una inversión de hasta 70 millones de euros.

España

En diciembre de 2019, Cellnex (a través de su filial plenamente participada On tower Telecom Infraestructuras, S.A.U.) ha formalizado un acuerdo con Orange Espagne, S.A.U. ("Orange España") para la adquisición de 1.500 emplazamientos de telecomunicaciones en España por un importe total de 260 millones de euros. A 31 de diciembre

Cellnex en 2019: hitos,
principales magnitudes, modelo
de negocio y perspectivas

de 2019, se han transferido a Cellnex 1.067 emplazamientos por un importe de 185 millones de euros, y los 433 emplazamientos restantes han sido transferidos en enero de 2020.

Este proyecto se ajusta plenamente a la estrategia de crecimiento de Cellnex y cumple enteramente con los rigurosos criterios de creación de valor de la Sociedad.

En el último trimestre de 2019, Cellnex Telecom (a través de su filial Ontower Telecom Infraestructuras) y El Corte Inglés ("ECI") firmaron un acuerdo estratégico a largo plazo para la adquisición de los derechos a explotar y comercializar aproximadamente 400 edificaciones ubicadas principalmente en toda España durante un período de 50 años. El precio de adquisición ascendió a 60 millones de euros aproximadamente. A 31 de diciembre de 2019 la totalidad de los citados derechos han sido transferidos a Cellnex.

Holanda

Adquisición del subgrupo On Tower Netherlands

Durante el segundo semestre de 2019, Cellnex Telecom (a través de su subsidiaria Cellnex Netherlands BV) formalizó un acuerdo para adquirir el 100% del capital social del subgrupo On Tower Netherlands por un importe de 40 millones de euros ("Enterprise Value"). Como resultado de dicha adquisición, Cellnex posee directamente todas las acciones de On Tower Netherlands BV y, en consecuencia, todas las acciones de sus subsidiarias. La salida de caja efectiva en relación con esta transacción ha ascendido a 39 millones de euros tras la incorporación de 1 millón de euros de saldos de efectivo en el balance del subgrupo adquirido. Como resultado de esta adquisición, Cellnex adquirió 114 emplazamientos adicionales.

Reino Unido

Durante 2019, Cellnex Telecom (a través de su subsidiaria Cellnex Connectivity Solutions Limited) y BT firmaron un acuerdo estratégico a largo plazo mediante el cual Cellnex adquiere los derechos para operar y comercializar 220 emplazamientos ubicados en el Reino Unido por un período de 20 años. El precio de adquisición asciende a 70 millones de libras esterlinas, aproximadamente, (con un contravalor de 79 millones de euros). Al 31 de diciembre de 2019, dichos derechos han sido totalmente transferidos a Cellnexn (ver Nota 7 de los estados financieros consolidados adjuntos).

Adicionalmente, el acuerdo incluye el compromiso de explorar nuevas oportunidades entre ambas compañías en el Reino Unido, que consiste en el derecho preferente de adquisición de hasta 3.000 emplazamientos de BT durante los próximos seis años (el "Derecho de primera oferta"). Además, de acuerdo a dicho acuerdo, Cellnex podrá disponer de un período de tiempo para emitir una oferta adicional y final, en relación a la oferta que haya podido emitir un tercero (el "Derecho a igualar"), que BT podría recibir con respecto a estos 3.000 emplazamientos. El correspondiente valor, asignado por Cellnex, en relación con el derecho de primera oferta y el derecho a igualar asciende a 30 millones de libras esterlinas aproximadamente (con un contravalor de 34 millones de euros).

Irlanda

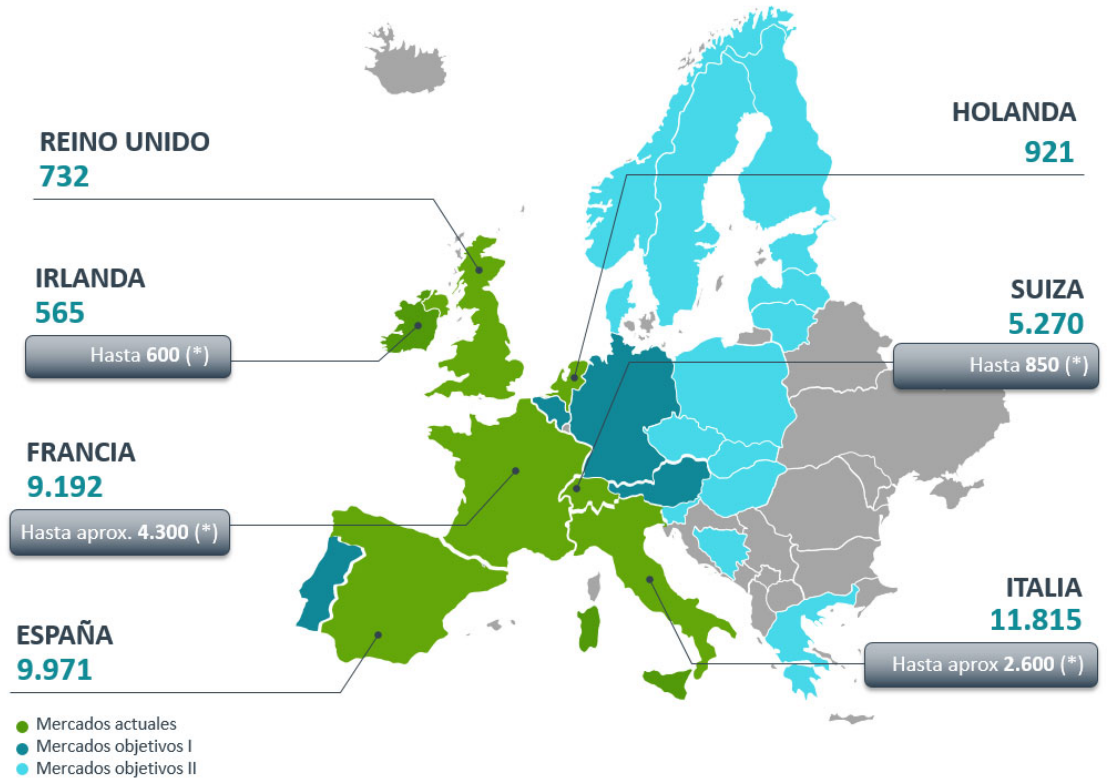
Adquisición del subgrupo Cignal

Durante el segundo semestre de 2019, Cellnex Telecom adquirió el 100% del capital social de Cignal Infrastructure Limited ("Cignal") a InfraVia Capital Partners, titular de 546 emplazamientos en Irlanda, por un importe total de 210

Cellnex en 2019: hitos,
principales magnitudes, modelo
de negocio y perspectivas

millones de euros ("Enterprise Value"). Adicionalmente, Cignal se comprometió a desplegar hasta 600 nuevos emplazamientos hasta 2026.

Al 31 de diciembre 2019, el número total de infraestructuras construidas y adquiridas (emplazamientos y nodos) por Cellnex en Europa es el siguiente:



(*) Perímetro a ejecutar hasta 2027 principalmente a través de programas BTS

Cellnex en 2019: hitos, principales magnitudes, modelo de negocio y perspectivas

Transformación. Hacia un nuevo modelo industrial

Durante 2019 las grandes empresas del sector de las telecomunicaciones han tomado medidas y decisiones tendientes a un nuevo modelo de negocio en el marco de la separación de la gestión de la infraestructura de la gestión de servicios. Esta tendencia es una confirmación del modelo por el que optó Cellnex desde su salida a Bolsa en 2015 como operador independiente no controlado por ningún MNO (Mobile Network Operator).

En 2015 se trataba de un compromiso de validación pero también era hacerse ilusiones en cierta manera, porque era necesario que existiera un mercado de torres de telecomunicaciones para que Cellnex pudiera adquirir una cuota del mercado correspondiente y demostrar así el crecimiento potencial de la empresa.

Cellnex ha diversificado su riesgo comercial tanto geográficamente como a nivel de clientes. Esto significa que la compañía tiene cada vez mayor presencia en un número superior de países y con una mayor participación geográfica, amplía su base de clientes a otros mercados y mantiene una estrategia de crecimiento de clientes con presencia en diferentes países, con una diversidad cada vez mayor de culturas y métodos de trabajo, y con la posibilidad de forjar una relación estable entre las partes. En este sentido, durante 2019 la empresa ha incrementado significativamente su presencia en Italia, Francia, Suiza, el Reino Unido y España, e incluso ha entrado en nuevos mercados como Irlanda.

Desde el principio Cellnex se ha caracterizado por promover actividades de carácter transformador para buscar la excelencia. Así pues, todos los años la empresa reevalúa el estado de sus iniciativas en curso, saca conclusiones y lecciones aprendidas, y las usa para implantar mejoras en las diversas áreas.

En 2018 se publicó el nuevo Modelo industrial de la compañía, que se plantea una visión global de cinco elementos: directrices, organización, procesos, herramientas y panel de control. Estos pilares nos permiten industrializar cada una de las funciones clave de Cellnex.



MODELO

Los principios estratégicos y la gobernanza definidos a nivel corporativo se ajustan e implementan a nivel de País y de Grupo.



ORGANIZACIÓN

La función, tal como se ha definido, tiene una organización y personas que la ejecutan a nivel de País y de Grupo.



PROCESO

La función está siendo ejecutada a nivel País y de Grupo siguiendo los procesos Blueprint



PREPARACIÓN DE LA HERRAMIENTA

La función está siendo ejecutada a nivel País y de Grupo utilizando las herramientas dotas de la última Arquitectura IT.



PANEL DE CONTROL

La función está siendo monitoreada a nivel País y de Grupo siguiendo los indicadores de Blueprint y del cuadro de mandos.

Cada función dentro de la organización tiene un titular de Corporación y/o de País, que se hará responsable del desarrollo de principio a fin de los cinco elementos, con el apoyo de Organización, Procesos y Servicios IT.

Cellnex en 2019: hitos, principales magnitudes, modelo de negocio y perspectivas

Asimismo, publicar el nuevo Modelo industrial en 2018 significó redefinir el Programa de transformación de la compañía para adaptarlo a las palancas del modelo, que se estructuró en 16 iniciativas agrupadas en 3 ejes: Comercial global, Operativa global y Gobernanza global.

En 2019 se prosiguió con las iniciativas incluidas en los programas de Transformación y la compañía puso en práctica una serie de nuevas líneas de acción identificadas para todas las áreas de la compañía con el objetivo de definir nuevas ideas transformadoras. Este año la Oficina de Transformación (PMO) ha definido, planificado y controlado la ejecución de los programas de transformación, informando cada dos meses al Comité de Transformación del estado de progreso, los hitos y los próximos pasos para cada uno de los programas.

Asimismo, esta Oficina de Transformación se encargará de revisar y garantizar la implantación del modelo industrial en todas las funciones de Cellnex de acuerdo con los cinco pilares definidos en el modelo. El seguimiento de la implantación se realizará aplicando la metodología de gestión de proyectos y creando paneles de control.

Los once programas de transformación definidos para 2019 se articulan en tres ejes: comercial, operativo y de gobierno, y tienen como objetivo de alto nivel la implantación del modelo industrial de Cellnex.

Un total de 11 iniciativas han sido identificadas para integrar los Programas de Transformación 2019



Global Commercial

- C1** Modelo de ventas
- C2** Implementación de la fuerza de ventas

Global Operational

- O1** Mejora IT
- O2** Mapa de Procesos
- O3** Seguridad Global

Global Governance

- G1** Modelo Financiero (Prime)
- G2** Cultura
- G3** Puesto de trabajo digital
- G4** Job Levelling

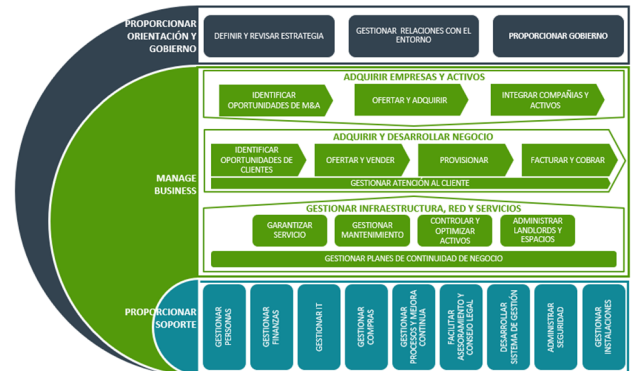
El eje Comercial global está compuesto por dos iniciativas: el Modelo de ventas, que configura las líneas de negocio del nuevo Modelo de ventas global, y el despliegue de Salesforce en países (explicado en el apartado "Clientes").

El eje Operativa global incluye tres subprogramas:

- **Refuerzo informático:** Se ha diseñado e implantado una nueva plataforma informática para administrar las operaciones de TIS y mejorar la calidad del Servicio de Informática. La plataforma informática nos permite potenciar la colaboración, mejorar la experiencia del usuario y aumentar la eficiencia de grupo, mejorando la calidad del Servicio de Informática.

Cellnex en 2019: hitos, principales magnitudes, modelo de negocio y perspectivas

- **Mapa de procesos:** En 2019 se ha adaptado el mapa global de procesos de Cellnex y se ha dado visibilidad al crecimiento inorgánico y a las infraestructuras y redes, aspectos clave para el grupo Cellnex, e incorporando la innovación como parte de la estrategia de Cellnex. Este nuevo mapa de procesos global contribuye a la ejecución del modelo industrial de Cellnex en todas las funciones clave de las distintas unidades de negocios y permite avalar a la empresa globalmente como grupo industrial. Del mismo modo, el mapa se ejecutará en todos los países junto con los sistemas que los sustentan. Por lo tanto, un aspecto clave durante 2020 será la gestión del cambio.



- **Seguridad global:** Se explica en el apartado "Gestión de seguridad de la información".

El eje de Gobernanza global comprende las iniciativas relativas a:

- **Modelo de finanzas:** La iniciativa consiste en la definición, normalización e implantación del nuevo modelo industrial para las áreas de Tesorería y Administración y la creación de un modelo escalable para sustentar el crecimiento del grupo.
- **Cultura, Entorno laboral digital y Nivelación del trabajo.** Ver apartado sobre "Cultura, liderazgo y desarrollo de personas". En este capítulo, estamos trabajando para desarrollar y desplegar una Cultura Corporativa basada en los valores que mejor definen a la empresa y a nuestros empleados.

En 2020, la Oficina de Transformación concluirá y presentará los resultados de los programas de transformación ejecutados en 2019 y definirá los nuevos programas de transformación de Cellnex con el criterio de iniciativas con un componente altamente transformador, debido a la evolución en la madurez de la transformación de la empresa.

Nuevo modelo de oficinas corporativas

El índice actual de crecimiento de la compañía supuso el diseño y el traslado a nuevas oficinas de Roma y Zúrich en 2019. Estas nuevas oficinas responden no solo a cuestiones de crecimiento, sino también a la agrupación de diferentes centros de trabajo que permite la integración e industrialización de distintas unidades de negocios. Por otro lado, son una buena oportunidad para reforzar la marca Cellnex y continuar consolidando una cultura común en todo el Grupo y una nueva forma de organizarnos.

Además, las recientes adquisiciones y procesos de integración que tienen lugar en Cellnex conducen al diseño y la ocupación de nuevas oficinas en Francia, Holanda y el Reino Unido y, en breve, en Barcelona (2021). Siguiendo el ejemplo de las nuevas oficinas incorporadas en 2019, también optarán por espacios abiertos que permitan la colaboración, la transformación digital del entorno laboral y el bienestar de nuestros empleados. Durante 2020, se trabajará en el diseño y la inauguración de una nueva oficina corporativa en Barcelona. La nueva oficina estará ubicada en el BcnFira District.

Cellnex en 2019: hitos, principales magnitudes, modelo de negocio y perspectivas

Estas nuevas oficinas tienen como objetivo fortalecer la marca Cellnex y apostar por una nueva forma de diseñar espacios corporativos que se adapten a las necesidades actuales y futuras del Grupo, así como promover las nuevas formas de trabajar que existen en la actualidad.

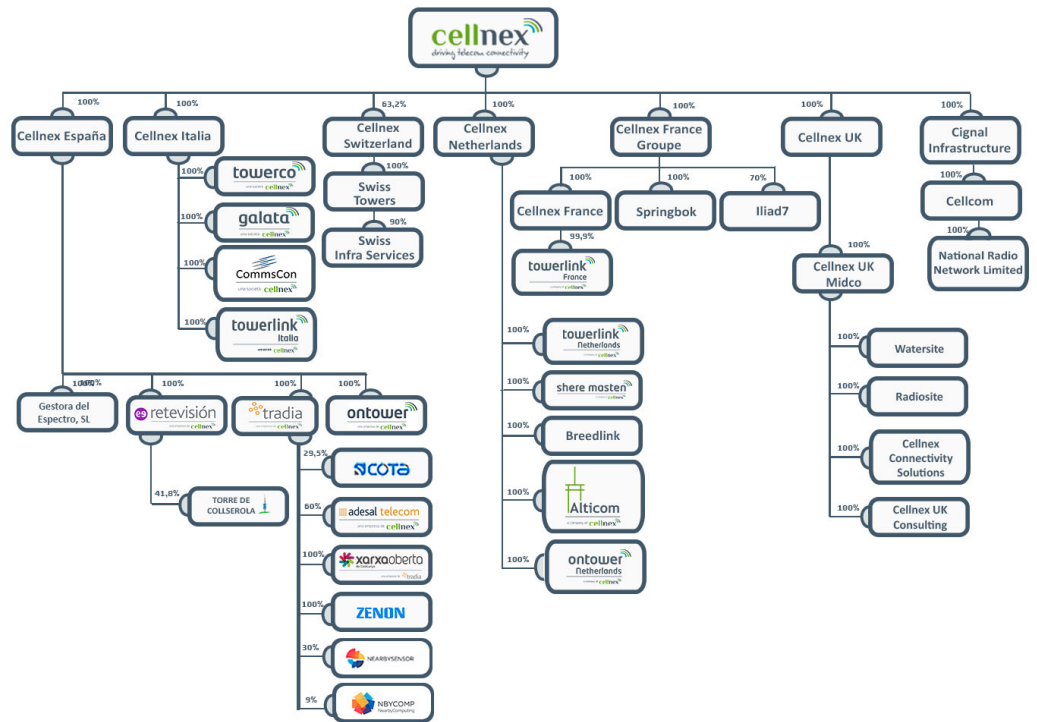


Algunas de las iniciativas incluidas en el proyecto de diseño de la nueva sede corporativa de Barcelona son:

- **Libre elección de asientos:** la asignación no fija de los puestos de trabajo facilitará las reuniones informales entre los miembros de un proyecto y dará una mayor flexibilidad a la hora de ocupar los espacios de trabajo.
- **Sin papel:** la aplicación de una política de libre elección de plazas va necesariamente de la mano de un compromiso con la eliminación del papel y el fomento del orden en el entorno laboral.
- El objetivo es alentar la existencia de nuevos espacios: cabina telefónica, espacios de concentración, espacios de cooperación y colaboración, mayor diversidad en formatos de salas de reuniones, etc.

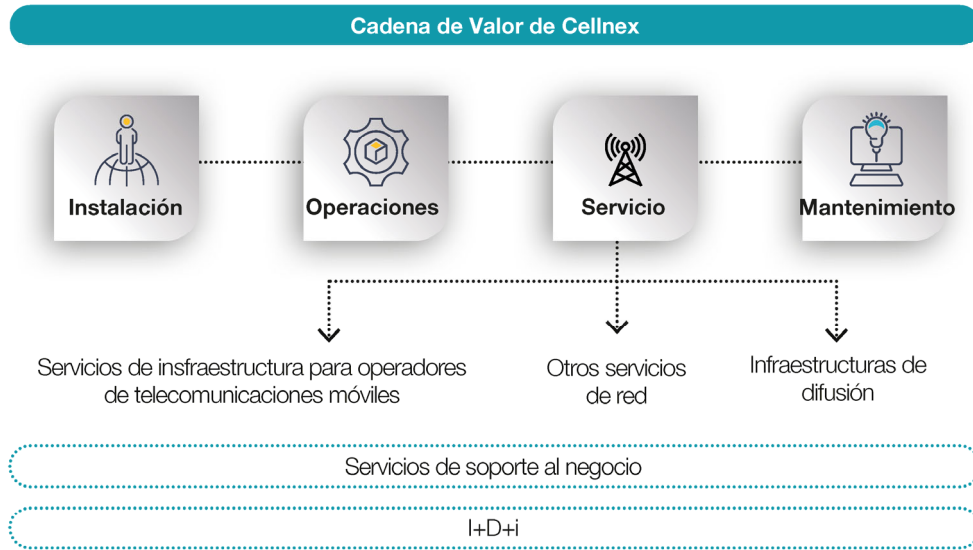
- **Organización más flexible:** se eliminan las barreras organizativas que diferencian los puestos de trabajo.

A FECHA 31 DE DICIEMBRE DE 2019, LA ESTRUCTURA ORGANIZATIVA DEL GRUPO CELLNEX ES LA SIGUIENTE:



El detalle de las sociedades dependientes y entidades asociadas del Grupo al 31 de diciembre de 2019 junto con los porcentajes de participación se muestran en los Apéndices I y II, respectivamente, de las cuentas anuales consolidadas adjuntas.

Cellnex en 2019: hitos, principales magnitudes, modelo de negocio y perspectivas



Visión de 2019



Cellnex en 2019: hitos,
principales magnitudes, modelo
de negocio y perspectivas

Magnitudes bursátiles: Cellnex en Bolsa

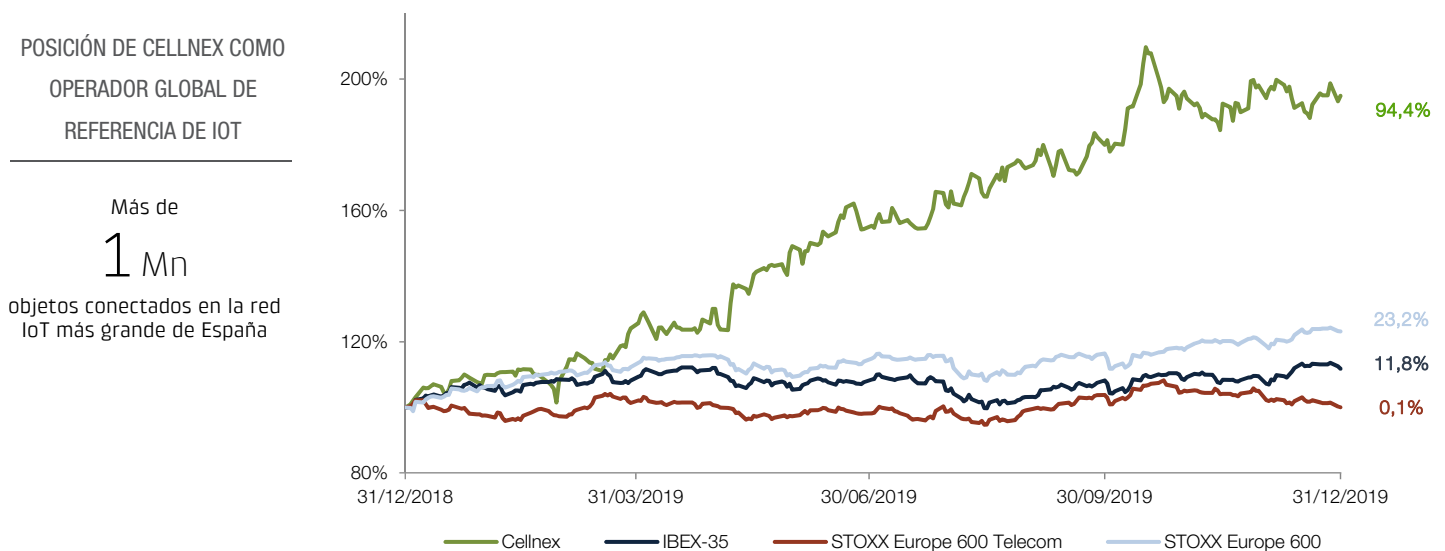
El 20 de junio de 2016, el Comité Asesor Técnico del IBEX 35 aprobó la inclusión de Cellnex Telecom (CLNX: SM) en el índice bursátil de referencia de la bolsa española, IBEX 35, que agrupa a las principales compañías de la bolsa española en términos de capitalización y volumen de negocio. Este hito trajo consigo una ampliación de la base accionarial, dotando a Cellnex de mayor liquidez y mayor atractivo para los inversores. En la actualidad, Cellnex dispone de una base accionarial sólida y el consenso de analistas que sigue a la compañía –un 50%-mantiene una mayoritaria recomendación de compra.

Al 31 de diciembre de 2019, el capital social de Cellnex ha incrementado en 38.411 miles de euros hasta los 96.332 miles de euros (57.921 miles de euros al cierre de 2018) y está dividido en 385.326.529 acciones ordinarias, de 0,25 euros por acción de valor nominal cada una de ellas, pertenecientes a una única clase y serie, íntegramente suscritas y desembolsadas (ver Nota 12.a de las cuentas anuales consolidadas adjuntas).

La cotización de Cellnex ha experimentado una revalorización del 94% durante el 2019, cerrando a 30,2 euros por acción. El volumen medio negociado ha sido aproximadamente 1.040 miles de acciones diarias. El IBEX 35, el STOXX Europe 600 y el STOXX Europe 600 Telecom disminuyeron un 11,8%, un 23,2% y un 0,1%, respectivamente.

La capitalización bursátil de Cellnex se ha situado en 14.784 millones de euros al 31 de diciembre de 2019, un 356% superior al del inicio de su cotización el 7 de mayo de 2015, frente a un descenso del 14% del IBEX 35 en el mismo periodo.

De esta forma, la evolución de la acción de Cellnex durante el ejercicio 2019, comparada con la evolución del IBEX 35, STOXX Europe 600 y STOXX Europe 600 Telecom, es la siguiente:



Cellnex en 2019: hitos,
principales magnitudes, modelo
de negocio y perspectivas

EL DETALLE DE LAS PRINCIPALES RATIOS BURSÁTILES DE CELLNEX AL 31 DE DICIEMBRE DE 2019 Y 2018 ES EL SIGUIENTE:

	31 de diciembre 2019	31 de diciembre 2018
Número de acciones	385.326.529	231.683.240
Capitalización bursátil fin periodo/ejercicio (millones de euros)	14.784	5.187
Cotización cierre del periodo (€/acción)	38,37	22,39
Cotización máxima del periodo (€/acción)	41,29	24,52
Fecha	16/10/2019	29/11/2018
Cotización mínima del periodo (€/acción)	19,9	19,7
Fecha	02/01/2019	13/02/2018
Cotización media del periodo (€/acción)	30,24	22,26
Número de acciones (unidades)	1.039.628	769.574

Acciones propias

ACCIONES PROPIAS

199.943

0,052%

del capital social

De acuerdo con la autorización aprobada por el Consejo de Administración, las acciones propias mantenidas al 31 de diciembre de 2019 ascendieron a 199.943 acciones, y representaron el 0,052% del capital social de Cellnex Telecom, S.A. El uso de acciones propias en cartera al cierre del periodo dependerá de los acuerdos alcanzados por los órganos de Gobierno Corporativo.

Las transacciones de autocartera acometidas durante el ejercicio 2019, son las detalladas en la Nota 12.a de las cuentas anuales consolidadas adjuntas.

Evolución y resultado de los negocios

Durante el ejercicio 2019, destaca la alineación entre objetivos planteados y resultados obtenidos, dado que el Grupo considera clave la integración de este crecimiento en los procesos de gestión, asegurando el cumplimiento y la calidad en el servicio a los clientes.

Medidas Alternativas de Rendimiento

Las Medidas Alternativas de Rendimiento (Alternative Performance Measures, "APM" por sus siglas en inglés) son definidas como medidas, históricas o futuras, de rendimiento financiero, posición financiera o de flujos de caja, adicionales a las definidas o especificadas en el marco de información financiera aplicable.

Cellnex considera que hay determinadas APM, las cuales son utilizadas por la Dirección del Grupo en la toma de decisiones financieras, operativas y de planificación, que proporcionan información financiera útil que debería ser considerada, adicionalmente a los estados financieros preparados de acuerdo con la normativa contable que le es de aplicación (NIIF-UE), a la hora de evaluar su rendimiento. Por su parte, estos APM son consistentes con los principales indicadores utilizados por la comunidad de analistas e inversores en los mercados de capital.

En este sentido, y de acuerdo a lo establecido por la Guía emitida por la European Securities and Markets Authority (ESMA), en vigor desde el 3 de julio de 2016, relativa a la transparencia de las Medidas Alternativas de Rendimiento, Cellnex proporciona a continuación información relativa a aquellas APM que considera significativas: **EBITDA Ajustado**,

Cellnex en 2019: hitos,
principales magnitudes, modelo
de negocio y perspectivas

margen de EBITDA Ajustado, Deuda financiera bruta y neta, Inversión de mantenimiento, de expansión e inorgánica, y flujo de caja recurrente apalancado.

La definición y determinación de las principales APM empleadas se incluye en el presente informe de gestión consolidado y, por lo tanto, son validados por el auditor del Grupo (Deloitte).

EBITDA Ajustado

Corresponde al “resultado de las operaciones” minorado por la “dotación a la amortización del inmovilizado” (después de la adopción de la IFRS16) y sin incluir (i) ciertos impactos no recurrentes (como costes relacionados con inversiones, impuesto asociado a las adquisiciones, el coste de cancelación del contrato de servicios, provisión de indemnizaciones y costes adicionales de compensación y beneficios), así como (ii) ciertos impactos que no suponen movimientos de caja (como anticipos entregados a clientes y la remuneración del Plan de Incentivos a Largo Plazo – ILP – pagadera en acciones).

La Compañía utiliza el EBITDA Ajustado como un indicador del apalancamiento operativo, ya que se considera la medida que mejor representa la generación de efectivo en sus unidades de negocio y que se utiliza de forma generalizada como métrica de evaluación entre analistas, inversores, agencias de calificación crediticia y otro tipo de accionistas. Al mismo tiempo, es importante destacar que el EBITDA Ajustado no es una medida adoptada en las normas de contabilidad y, por lo tanto, no debe considerarse una alternativa al flujo de caja como indicador de liquidez. El EBITDA Ajustado no tiene un significado estandarizado y, por lo tanto, no puede compararse con el EBITDA de otras compañías.

La Compañía presenta información financiera comparativa del periodo anterior, tal como se detalla en la Nota 2.e de los cuentas anuales consolidadas adjuntas.

El EBITDA Ajustado a 31 de diciembre de 2019 y 2018 es como sigue:

EBITDA AJUSTADO (MILES DE EUROS)

	31 de diciembre 2019	31 de diciembre 2018
Servicios de infraestructuras de telecomunicaciones	694.248	582.758
Infraestructuras de difusión	235.383	232.773
Otros servicios de red	101.214	82.340
Ingresos de explotación	1.030.845	897.871
Gastos de personal	(144.171)	(172.650)
Reparaciones y conservación	(35.596)	(32.223)
Arrendamientos	(11.102)	(11.537)
Suministros	(84.798)	(72.312)
Servicios generales y otros	(111.872)	(93.773)
Dotación a la amortización del inmovilizado	(500.814)	(402.846)
Resultado de las operaciones	142.492	112.530
Dotación a la amortización del inmovilizado	500.814	402.846
Gastos no recurrentes	38.461	72.067
Anticipos entregados a clientes	3.790	3.383
Resultado operativo antes de amortizaciones ajustado (EBITDA ajustado)	685.557	590.826

Cellnex en 2019: hitos,
principales magnitudes, modelo
de negocio y perspectivas

Al 31 de diciembre de 2019 y 2018, los gastos no recurrentes y los anticipos entregados a clientes se detallan a continuación (así como en la Nota 18.d de las cuentas anuales consolidadas adjuntas):

- i) Los costes relacionados con las combinaciones de negocio, que incluyen principalmente los gastos incurridos durante los procesos de adquisición (partida no recurrente), ascendieron a 19.208 miles de euros (13.607 miles de euros al cierre de 2018).
- ii) Impuesto asociados a las adquisiciones, que en 2019 corresponde al impuesto pagado por la combinación de negocios en Irlanda (partida no recurrente), ascendió a 1.077 miles de euros (0 miles de euros al cierre de 2018).
- iii) El coste de cancelación del contrato de servicios, que consiste en el gasto de cancelación por el cambio del proveedor de servicios de administración y tesorería, ascendió a 1.545 miles de euros (0 miles de euros al cierre de 2018). Este cambio responde al objetivo de implementar un nuevo modelo industrial a nivel de Grupo, y garantizar la optimización y estandarización de políticas, procesos y procedimientos en todos los países (partida no recurrente).
- iv) La provisión de indemnizaciones, que incluye principalmente el impacto en 2019 y 2018 derivado del plan de reorganización detallado en la Nota 17.b de las cuentas anuales consolidadas adjuntas (partida no recurrente), ascendió a 5.552 miles de euros (56.160 miles de euros al cierre de 2018).
- v) Los costes adicionales de compensación y beneficios, que corresponden a retribución extraordinaria a los empleados (partida no recurrente), ascendieron a 5.117 miles de euros (0 miles de euros al cierre de 2018).
- vi) La remuneración del Plan de Incentivos a Largo Plazo - PILP pagadera en acciones, que corresponde a la remuneración devengada durante el ejercicio, pagadera en acciones de Cellnex (véase la Nota 17.b, partida sin efecto en caja), ascendió a 5.962 miles de euros (2.300 miles de euros al cierre de 2018).
- vii) Los anticipos entregados a clientes incluyen aquellos costes comerciales plurianuales asumidos por el Grupo con la finalidad de conseguir los contratos de prestación de servicios con los operadores de telefonía móvil mediante la compra a dichos operadores de las infraestructuras por los que se ha pactado su desmantelamiento y el coste del mismo. Dichos importes se registran como un anticipo del contrato de servicio posterior con el operador de telecomunicaciones móvil, el cual se imputa en la cuenta de pérdidas y ganancias consolidada adjunta de forma lineal como menor ingreso por "Prestación de servicios" de acorde a los años de vigencia del contrato de servicio que se formalice con el operador (gasto sin efecto en caja). Dichos anticipos entregados a clientes ascendieron a 3.790 miles de euros al cierre de 2019 (3.383 miles de euros al cierre de 2018).

Margen EBITDA ajustado

Corresponde al EBITDA ajustado dividido por los ingresos totales, excluyendo los elementos que se repercuten a los clientes (en su mayoría electricidad) tanto de gastos como de ingresos.

La Compañía presenta información financiera comparativa del periodo anterior como se detalla en la Nota 2.e de las cuentas anuales consolidadas adjuntas.

Cellnex en 2019: hitos,
principales magnitudes, modelo
de negocio y perspectivas

De acuerdo con lo anterior, el Margen EBITDA Ajustado a 31 de diciembre de 2019 y 2018 fue de 68% y 68%, respectivamente.

Deuda financiera bruta

La deuda financiera bruta corresponde a "Obligaciones y otros préstamos", "Préstamos y pólizas de crédito" y "Pasivos por arrendamiento", sin considerar las deudas con sociedades registradas por el método de la participación, ni "Instrumentos financieros derivados" ni "Otros pasivos financieros".

La Compañía presenta información financiera comparativa del periodo anterior, tal como se detalla en la Nota 2.e de las cuentas anuales consolidadas adjuntas.

De acuerdo con lo anterior, la deuda financiera bruta al 31 de diciembre de 2019 y 2018, respectivamente, es como sigue:

DEUDA FINANCIERA BRUTA (MILES DE EUROS)

	31 de diciembre 2019	31 de diciembre 2018
Obligaciones y otros préstamos (Nota 13)	3.501.124	2.510.176
Préstamos y pólizas de crédito (Nota 13)	1.636.450	585.561
Pasivos por arrendamiento (Nota 14)	1.152.027	526.337
Deuda financiera bruta	6.289.601	3.622.074

Deuda financiera neta

Corresponde a "Deuda financiera bruta" menos "Efectivo y depósitos a corto plazo"

Junto con la Deuda Financiera Bruta, la Compañía utiliza la Deuda Financiera Neta como medida de solvencia y liquidez, ya que muestra el efectivo y los equivalentes del efectivo actuales en relación con la deuda del pasivo total. A partir de la deuda financiera neta, se calculan métricas utilizadas comúnmente tales como el múltiplo "Deuda Financiera Neta anualizada/EBITDA Ajustado a futuro de 12 meses", que frecuentemente utilizan los analistas, inversores y agencias de calificación crediticia como indicador del apalancamiento financiero.

La Compañía presenta información financiera comparativa del periodo anterior, tal como se detalla en la Nota 2.e de las cuentas anuales consolidadas adjuntas.

La "Deuda financiera neta" al 31 de diciembre de 2019 y 2018 se detalla en la Sección "Liquidez y recursos de capital" del presente informe de gestión consolidado.

Inversión

Inversión de mantenimiento

Corresponde a inversión en activos tangibles o intangibles existentes vinculados al mantenimiento de los emplazamientos, excluyendo aquellas inversiones que supongan un aumento de capacidad de los mismos.

Cellnex en 2019: hitos,
principales magnitudes, modelo
de negocio y perspectivas

Inversión de expansión

Corresponde a la adaptación de las infraestructuras de telefonía móvil para nuevos clientes, alquiler de terrenos (incluye pagos por anticipado, y renegociaciones), y otras medidas de eficiencia asociadas a energía y conectividad, y adaptación de infraestructuras para incrementar la capacidad de los emplazamientos. Todo esto corresponde a la inversión relacionados con la expansión del negocio, que generan EBITDA Ajustado adicional.

Inversión de expansión (proyectos Build to Suit)

Incluye compromisos Built to Suit con diferentes MNO's (como Bouygues Telecom, Sunrise, Iliad y Salt entre otros) en el momento del cierre de los proyectos de inversión inorgánica o de las correspondientes nuevas extensiones.

Inversión inorgánica

Se trata de la inversión a través de combinaciones de negocio, así como inversión mediante la adquisición de paquetes de emplazamientos o terrenos (compra de activos).

La inversión total del ejercicio terminado el 31 de diciembre de 2019 y 2018, incluyendo inmovilizado material, inmaterial, prepagos de alquileres y considerando combinaciones de negocios, se resume a continuación:

INVERSIÓN (MILES DE EUROS)

	31 de diciembre 2019	31 de diciembre 2018
Inversión de mantenimiento	40.556	30.653
Inversión de expansión	97.110	93.764
Inversión de expansión (proyectos Build to Suit)	229.500	147.341
Inversión inorgánica	3.663.285	395.305
Total	4.030.451	667.063

Flujo de Caja Recurrente Apalancado

La Compañía considera que el flujo de caja recurrente apalancado es uno de los indicadores más importantes de su capacidad para generar flujos de efectivo estables y crecientes que permitan asegurar la creación de valor sostenida en el tiempo, para sus accionistas.

La Compañía presenta información financiera comparativa del periodo anterior, tal como se detalla en la Nota 2.e de las cuentas anuales consolidadas adjuntas.

Cellnex en 2019: hitos,
principales magnitudes, modelo
de negocio y perspectivas

Al 31 de diciembre de 2019 y 2018 el Flujo de Caja Recurrente Apalancado se calcula de la siguiente forma:

FLUJO DE CAJA RECURRENTE APALANCADO (MILES DE EUROS)

	31 de diciembre 2019	31 de diciembre 2018
Adjusted EBTIDA ⁽¹⁾	685.557	590.826
Pagos de cuotas e intereses por arrendamientos ⁽²⁾	(192.038)	(166.493)
Inversión de mantenimiento ⁽³⁾	(40.556)	(30.653)
Variaciones en el activo/pasivo corriente ⁽⁴⁾	(99)	2.034
Pago neto de intereses ⁽⁵⁾	(76.925)	(64.503)
Pago por impuestos sobre beneficios ⁽⁶⁾	(25.262)	(20.219)
Dividendos netos a participaciones minoritarias ⁽⁷⁾	(699)	(6.274)
Flujo de caja recurrente apalancado	349.978	304.718
Inversión de expansión ⁽⁸⁾	(97.110)	(93.764)
Inversión de expansión (proyectos Build to Suit) ⁽⁹⁾	(229.500)	(147.341)
Inversión inorgánica (con efecto en caja) ⁽¹⁰⁾	(3.659.031)	(392.125)
Gastos no recurrentes (con efecto en caja) ⁽¹¹⁾	(30.827)	(45.048)
Flujo neto Actividades Financiación ⁽¹²⁾	5.597.960	553.370
Otros flujos de Caja Netos ⁽¹³⁾	(35.785)	(19.113)
Incremento neto de efectivo⁽¹⁴⁾	1.895.685	160.697

⁽¹⁾ EBITDA ajustado: Resultado recurrente operativo antes de amortizaciones (después de la adopción de la IFRS16) y sin incluir (i) ciertos impactos no recurrentes (como costes relacionados con las combinaciones de negocio (19Mn€), impuestos asociados a las adquisiciones (1Mn€), el coste de cancelación del contrato de servicio (2Mn€), los costes adicionales de compensación y beneficios (5Mn€) y la provisión de indemnizaciones (5Mn€)), así como (ii) ciertos impactos que no suponen movimientos de caja (como anticipos entregados a clientes (4Mn€), que incluye el devengo de los importes pagados por los emplazamientos a desmantelar y sus correspondientes costes de desmantelamiento, así como la remuneración del Plan de Incentivos a Largo Plazo – ILP pagadera en acciones (6Mn€)).

⁽²⁾ Corresponde a i) pagos de cuotas por arrendamientos (122Mn€) así como a ii) intereses pagados por arrendamientos (70Mn€). Ver Nota 14 de las cuentas anuales consolidadas adjuntas.

⁽³⁾ Inversión de mantenimiento: inversión en activos tangibles o intangibles existentes vinculados al mantenimiento de los emplazamientos, equipamiento y sistemas tecnológicos, excluyendo aquellas inversiones que supongan un aumento de capacidad de los mismos.

⁽⁴⁾ Variaciones en el activo/pasivo corriente (ver apartado correspondiente en el Estado de Flujos de Efectivo Consolidado correspondiente al periodo terminado el 31 de diciembre de 2019).

⁽⁵⁾ Corresponde al importe neto de "Pagos de intereses" y "Cobro de intereses" del Estado de Flujos de Efectivo Consolidado adjunto, correspondiente al periodo terminado el 31 de diciembre de 2019. Este importe corresponde

Cellnex en 2019: hitos,
principales magnitudes, modelo
de negocio y perspectivas

a pagos netos de costes financieros (77Mn€), sin incluir "Intereses pagados por arrendamientos" (70Mn€) (Ver Nota 14 de las cuentas anuales consolidadas adjuntas).

⁽⁶⁾ Pago por impuestos sobre beneficios (ver línea correspondiente en el Estado de Flujos de Efectivo Consolidado adjunto correspondiente al periodo terminado el 31 de diciembre de 2019).

⁽⁷⁾ Corresponde al importe neto de "Dividendos a participaciones minoritarias" y "Dividendos recibidos" del Estado de Flujos de Efectivo Consolidado adjunto, correspondiente al periodo terminado el 31 de diciembre de 2019.

⁽⁸⁾ Inversión de expansión: renegociaciones de alquileres de terrenos (45Mn€), medidas de eficiencia asociadas con la energía y la conectividad (13Mn€) y otros (incluye la adaptación de las infraestructuras de telefonía móvil para incrementar la capacidad de los emplazamientos). Por lo tanto, corresponde a las inversiones relacionadas con la expansión del negocio que genera EBITDA ajustado adicional.

⁽⁹⁾ Corresponde a los proyectos Build to Suit comprometidos con diversos MNO's en el momento del cierre de las operaciones de combinaciones de negocio.

⁽¹⁰⁾ Inversión inorgánica (con efecto en caja): inversión a través de combinaciones de negocio, así como inversión mediante la adquisición de paquetes de emplazamientos o terrenos (compra de activos) después de integrar en el balance de situación consolidado principalmente el "Efectivo y depósitos a corto plazo" de las sociedades adquiridas. El importe obtenido de (3)+(8)+(9)+(10) corresponde a "Total de inversión" (ver apartado "Inversiones" del presente Informe de gestión), minorado por el importe de "Efectivo y otros activos líquidos equivalentes" de las compañías adquiridas (4Mn€) así como al "Total flujo neto de efectivo de las actividades de inversión" del estado de flujos de efectivo consolidado adjunto, después de añadir principalmente los pagos anticipados a propietarios (53Mn€) (ver Nota 14 de las cuentas anuales consolidadas adjuntas), y excluyendo efectos temporales como el IVA relacionado con las adquisiciones de activos y la contribución de los socios minoritarios.

⁽¹¹⁾ Consiste en "gastos no recurrentes y anticipos entregados a clientes" que han supuesto movimientos de caja, y que corresponden a "costes relacionados con las combinaciones de negocio", "impuestos asociados a las adquisiciones", "el coste de cancelación del contrato de servicio", "costes adicionales de compensación y beneficios" y "provisión de indemnizaciones".

⁽¹²⁾ Corresponde al "Total Flujo Neto de Efectivo de Actividades de Financiación", sin incluir "Pago neto de pasivos por arrendamiento" (174Mn€), "Dividendos a participaciones minoritarias" (1Mn€) y "Dividendos recibidos" (0Mn€) (ver apartado correspondiente en el Estado de Flujos de Efectivo Consolidado correspondiente al periodo terminado el 31 de diciembre de 2019).

⁽¹³⁾ Corresponde principalmente a la devolución de factoring, efectos temporales como IVA relacionado con compras de activos, impuesto de registro en Italia, contribución de los socios minoritarios en Suiza y "Diferencias de conversión" del Estado de Flujos de Efectivo Consolidado adjunto, correspondiente al periodo terminado el 31 de diciembre de 2019.

⁽¹⁴⁾ (Decremento)/incremento neto de efectivo y equivalentes al efectivo de actividades continuadas" (ver apartado correspondiente en el Estado de Flujos de Efectivo Consolidado correspondiente al periodo terminado el 31 de diciembre de 2019).

Ingresos y resultados

Los ingresos de las operaciones al 31 de diciembre de 2019 han alcanzado los 1.031 millones de euros, lo que supone un incremento del 15% respecto al 2018. Este incremento deriva principalmente de la expansión del negocio de servicios de infraestructura para operadores de telecomunicaciones móviles.

El negocio de **servicios de infraestructuras para operadores de telecomunicaciones móviles**, ha incrementado sus ingresos un 19%, alcanzando los 694 millones de euros, debido al crecimiento orgánico y las combinaciones de negocios acometidas durante 2018 y 2019. Se trata de un negocio de sólido crecimiento impulsado por la fuerte demanda de servicios de comunicaciones de datos inalámbricos, el creciente interés de los Operadores de Redes de Telefonía Móvil (en adelante, ORM) por desarrollar redes de gran calidad que satisfagan las necesidades de los consumidores en términos de cobertura ininterrumpida y disponibilidad de banda ancha inalámbrica (en base a las nuevas tecnologías "Long Term Evolution" (LTE), con la gestión más eficiente posible. En los últimos años, el Grupo ha consolidado su red de infraestructura, así como la relación estratégica a largo plazo con sus principales clientes, operadores de telecomunicaciones. Además de su cartera actual, los gestores del Grupo han identificado una cartera de posibles adquisiciones que está siendo actualmente analizada aplicando unos exigentes criterios de utilización del capital. El Grupo es propietario de una cartera de activos de alta calidad construida por medio de adquisiciones selectivas en España, Holanda, Francia, Reino Unido y Suiza, y realiza la posterior racionalización y optimización de las infraestructuras para operadores de telecomunicaciones móviles. Sus principales propuestas de valor en esta línea de negocio consisten en prestar servicios a operadores de redes móviles adicionales en sus infraestructuras y llevar a cabo una racionalización de la red. Al aumentar la ratio de clientes por infraestructura, el Grupo generará ingresos adicionales mientras que el aumento de costes será muy reducido. Con dicha racionalización de red podrá generar importantes eficiencias tanto para ella misma como para los ORM (Operadores de Redes de Telefonía Móvil).

En el caso del negocio de infraestructuras de difusión, los ingresos han alcanzado los 235 millones de euros, un aumento del 1% con respecto al ejercicio anterior, debido principalmente a los trabajos relacionados con el segundo dividendo digital. Aunque se trata de un negocio maduro en España, la actividad de difusión ha exhibido una considerable resistencia a los nuevos modelos de consumo de TV. Cabe señalar que Cellnex se enfrenta a un ciclo general de renovación de contratos con clientes en el negocio de infraestructuras de difusión, aunque en los últimos años el peso relativo de este segmento ha disminuido significativamente.

El negocio de **otros servicios de red** ha incrementado sus ingresos un 23% alcanzando los 101 millones de euros. Dicho segmento constituye un negocio especializado que genera flujos de efectivo estables con un atractivo potencial de crecimiento. Teniendo en cuenta la naturaleza crítica de los servicios en los que el Grupo colabora, sus clientes exigen un profundo conocimiento técnico que se refleja en exigentes acuerdos sobre el nivel y garantías de servicio. El Grupo considera que goza de una privilegiada presencia de mercado e implantación geográfica, relaciones consolidadas con las administraciones públicas e infraestructuras adecuadas y resilientes para emergencias y cuerpos de seguridad.

El objetivo del Grupo es mantener relaciones a largo plazo con sus clientes, optimizar la ratio de renovación de sus contratos y expandir el negocio a través de nuevos contratos. El Grupo clasifica "Otros Servicios de Red" en cinco grupos: (i) servicios de conectividad; (ii) servicios PPDR; (iii) operación y mantenimiento; (iv) Smart Cities/IoT ("Internet of Things" en sus siglas en inglés); y (v) otros servicios. En relación con este segmento de negocio, durante 2018, Cellnex incorporó la sociedad XOC, sociedad concesionaria dedicada a la gestión, mantenimiento y construcción de la red de fibra óptica de la red de la Generalitat de Cataluña.

Ello ha favorecido la tendencia positiva de los ingresos de explotación y del resultado de explotación, que se ha visto favorecido por las medidas de mejora de la eficiencia y optimización de costes de explotación.

Cellnex en 2019: hitos,
principales magnitudes, modelo
de negocio y perspectivas

En línea con el incremento de los ingresos, el resultado operativo antes de amortizaciones ajustado ("EBITDA ajustado") incrementa un 16% con respecto al 2018 lo que refleja la capacidad del Grupo de generar flujos de efectivo constantes.

El resultado operativo aumentó en un 27% en comparación con el ejercicio 2018, como resultado, principalmente, del plan de reorganización formalizado durante el primer trimestre de 2018 con la finalidad de ajustar la fuerza de trabajo en sus subsidiarias españolas Tradia y Retevisión, que administran la red de infraestructura de televisión terrestre (ver Nota 17.b de las cuentas anuales consolidadas adjuntas), así como debido al aumento del EBITDA ajustado, compensado parcialmente por el mayor gasto de amortizaciones derivado de las adquisiciones de infraestructuras acometidas en 2019.

Por su parte, el resultado financiero neto ha aumentado en un 32% derivado en gran medida del aumento de obligaciones, préstamos y pólizas de crédito durante el presente ejercicio. Por otro lado, el impuesto sobre beneficios del ejercicio 2019 recoge el efecto de actualizar el tipo impositivo de ciertas subsidiarias, lo que ha supuesto un impacto positivo de 19 millones de euros en la cuenta de resultados consolidada adjunta.

Teniendo en cuenta estas consideraciones, la pérdida consolidada atribuible a los accionistas al 31 de diciembre de 2019 es de 9 millones de euros (15 millones de euros a diciembre 2018).

Balance de situación consolidado

Los activos totales a 31 de diciembre de 2019 alcanzan los 13.000 millones de euros, lo que supone un incremento del 153% en relación al ejercicio 2018, como resultado de las inversiones realizadas durante 2019 en Francia, Suiza, Italia y Reino Unido. Del total de activo, alrededor de un 56% corresponde a terrenos, equipos técnicos y otros activos intangibles, en línea con la naturaleza de los negocios del Grupo relacionados con la gestión de infraestructuras de telecomunicaciones terrestres. El incremento de los terrenos, equipos técnicos y otros activos intangibles es el resultado de las adquisiciones anteriormente mencionadas.

El Patrimonio Neto consolidado asciende a 5.051 millones de euros, lo que supone un incremento del 721% en relación al ejercicio 2018, derivado principalmente de las ampliaciones de capital por importe total de 3,700 millones de euros aproximadamente acometidas por el Grupo en marzo y noviembre del presente ejercicio (tal como se detalla en la Nota 12 de las cuentas anuales consolidadas adjuntas).

En relación con las obligaciones, préstamos y pólizas de crédito, Cellnex cerró el ejercicio 2019 con una estructura de deuda marcada por la flexibilidad que proporciona la diversidad de instrumentos financieros de que dispone el Grupo: bajo coste y elevado vencimiento medio. El vencimiento medio de la deuda financiera es de 5,7 años, el coste promedio aproximado es de 1,7% (deuda dispuesta) y un 68% es a tipo fijo.

La deuda financiera neta del Grupo al 31 de diciembre de 2019 era de 3.937 millones de euros (3.166 millones de euros al cierre de 2018). Asimismo, al cierre de año de 2019, Cellnex tenía acceso a liquidez inmediata (efectivo y deuda no dispuesta) por un importe aproximado de 6.600 millones de euros.

Al 31 de diciembre 2019, Cellnex posee la calificación de "BBB-" (Investment Grade) con perspectiva estable para el largo plazo, otorgada por la agencia crediticia internacional Fitch Ratings y "BB+" con perspectiva estable para el largo plazo, otorgada por la agencia crediticia internacional Standard & Poor's Financial Services LLC.

Cellnex en 2019: hitos,
principales magnitudes, modelo
de negocio y perspectivas

Generación de flujo de caja consolidado

Pago neto de intereses

La conciliación de la partida "Pago neto de intereses" del estado de flujos de efectivo consolidado incluido en las cuentas anuales consolidadas de 31 de diciembre de 2019 y 2018, con la partida "Gasto financiero por intereses", es tal como sigue:

	31 de diciembre 2019	31 de diciembre 2018
Ingresos Financieros (Nota 18.f)	1.254	3.461
Gastos financieros (Nota 18.f)	(197.838)	(152.285)
Intereses de bonos y préstamos devengados, no pagados	54.462	44.582
Put Options - sin efecto en caja	-	5.676
Costes amortización - sin efecto en caja	39.371	15.147
Intereses devengados el ejercicio anterior, pagados durante el ejercicio	(44.582)	(35.538)
Pago neto de intereses – Estado de Flujos de Efectivo Consolidado	(147.333)	(118.957)

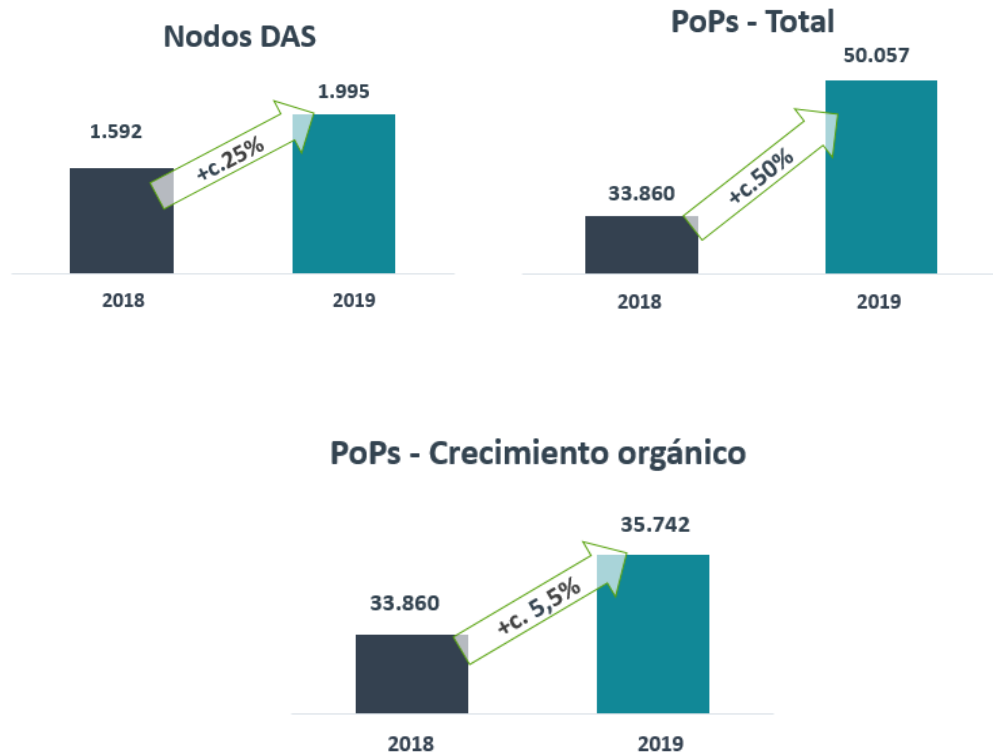
Pago por impuestos sobre beneficios

La conciliación entre el pago por impuesto sobre beneficio según el estado de flujos de efectivo consolidado y el gasto corriente por impuesto sobre sociedades del ejercicio 2019 y 2018 se presenta a continuación:

	31 de diciembre 2019	31 de diciembre 2018
Gasto corriente por impuesto sobre beneficios (Nota 16.b)	(14.555)	(18.290)
Pago por impuesto sobre beneficios año anterior	(3.950)	(5.975)
Cobro por impuesto sobre beneficios año anterior	1.048	1.318
Saldo a (cobrar)/pagar por impuesto de sociedades	(5.997)	5.739
Otros	(1.808)	(3.011)
Cobros/(pagos) por impuesto sobre beneficios – Estado de Flujos de Efectivo Consolidado	(25.262)	(20.219)

Cellnex en 2019: hitos,
principales magnitudes, modelo
de negocio y perspectivas

Indicadores de negocio



Information relating to the deferment of payments to suppliers

Ver Nota 15 de las cuentas anuales consolidadas adjuntas.

Use of financial instruments.

Ver Nota 4 de las cuentas anuales consolidadas adjuntas.

Creación sostenida de valor

Creación de valor para la Compañía

Estructura financiera de Cellnex

Cellnex tiene una combinación de préstamos, pólizas de crédito y emisión de obligaciones como financiación. Al 31 de diciembre 2019, el límite total disponible en préstamos y pólizas de crédito asciende a 5.877.303 miles de euros (1.606.398 miles de euros al cierre de 2018), de los cuales 2.290.227 y 3.587.076 miles de euros corresponden a pólizas de crédito y préstamos, respectivamente (1.287.415 y 318.983 miles de euros respectivamente al cierre de 2018).

Cellnex en 2019: hitos,
principales magnitudes, modelo
de negocio y perspectivas

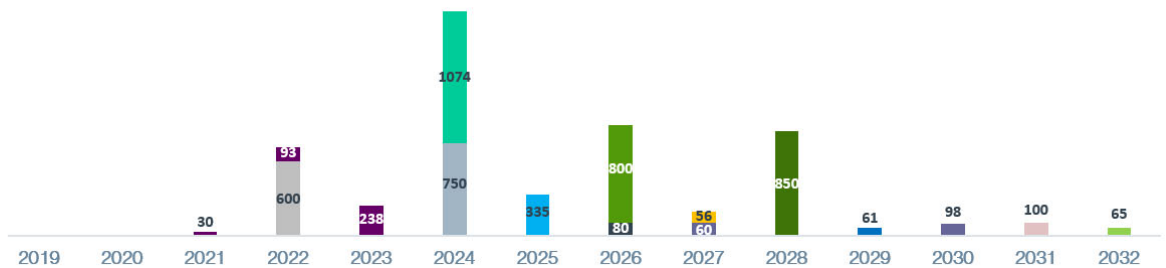
Estructura financiera de Cellnex^(*) (Miles de Euros):

	Nocional a 31 de diciembre 2019 (*)			Nocional a 31 de diciembre 2018 (*)		
	Límite	Dispuesto	Disponibl e	Límite	Dispuesto	Disponibl e
Obligaciones	3.600.500	3.600.500	-	2.552.835	2.552.835	-
Préstamos y pólizas de crédito	5.877.303	1.643.971	4.233.332	1.606.398	586.471	1.019.927
Total	9.477.803	5.244.47	4.233.33	4.159.23	3.139.30	1.019.92
		1	2	3	6	7

(*) Se trata del valor nocional de los títulos, y por tanto, no corresponde al valor bruto o neto de los mismos. Véase "Deudas financieras por vencimiento" de la Nota 13 de las cuentas anuales consolidadas.

Al 31 de diciembre de 2019 y 2018, el tipo de interés medio anual de la financiación concedida, en caso de estar totalmente dispuesta, sería del 1,5% y 1,9% respectivamente. Por su parte, el tipo de interés medio ponderado 31 de diciembre de 2019 de las emisiones de obligaciones y deudas con entidades de crédito dispuestas ha sido de un 1,7% (2,2% al 31 de diciembre de 2018).

El siguiente gráfico incluye nuestras obligaciones contractuales a partir del 31 de diciembre de 2019 (millones de euros):



ACUERDOS DE COLABORACIÓN ESTRATÉGICA A LARGO PLAZO

Con Iliad en Francia e en Italia y con Salt en Suiza.

Pólizas de crédito/ Deuda no dispuesta

c.4.200⁽²⁾⁽³⁾

Euribor/Libor + c.1%
Venc. 2021/24

Caja

c.2.400

Obligaciones y otros instrumentos

361⁽⁴⁾	600	1074⁽⁵⁾	750	335	80⁽⁶⁾	800⁽⁷⁾	56⁽⁸⁾	60⁽⁶⁾	850⁽⁹⁾	61⁽⁶⁾	98⁽¹⁰⁾	100⁽¹¹⁾	65⁽⁶⁾
E/L + c.1% Ven. 21/23	3.125% Ven. 2022	Libor+c.1% Ven. 2024	2.375% Ven. 2024	2.875% Ven. 2025	Eur+2.27% Ven. 2026	1.5% Ven. 2026	3.25% Ven. 2027	Eur+2.2% Ven. 2027	0.5% Ven. 2028	EUR+2.2% Ven. 2029	Eur+c.1.1% Ven. 2030	Eur+1.1% Ven. 2031	3.875% Ven. 2032

Liquidez disponible c.€6.600Mn

ADQUISICIÓN DE CGINAL EN IRLANDA

Uno de los principales operadores irlandeses de infraestructuras de telecomunicaciones

⁽¹⁾ Considerando tipos actuales Euribor; coste de financiación de todo el periodo hasta vencimiento.

⁽²⁾ Incluyendo RCF de 1.500 millones de euros, c.300 Millones de euros de bilaterales y 2.000 millones de libras esterlinas líneas de crédito (2.400 millones de euros, asumiendo un tipo de cambio GBP/EUR de 1,2) aún no dispuestas (cuando lo estén una vez cerrada la transacción de Arqiva, tendrán una función de cobertura natural).

⁽³⁾ RCF; Líneas de crédito Euribor 1M y 3M; Suelo del 0%.

⁽⁴⁾ Incluye c.£330Mn deuda en GBP, cobertura natural de la inversión en Cellnex UK Ltd.

⁽⁵⁾ €583Mn de deuda en francos suizos a nivel corporativo (cobertura natural) + €491Mn de deuda en francos suizos a nivel local. Sin obligaciones financieras ni compromiso de acciones (Swiss Tower y/o Cellnex Suiza) en línea con toda la deuda emitida a nivel corporativo de la compañía matriz.

⁽⁶⁾ Colocación privada.

⁽⁷⁾ Bono convertible en acciones de Cellnex (precio de conversión a €33,6902 por acción). Incluye el convertible de €200Mn emitido en enero de 2019.

Cellnex en 2019: hitos,
principales magnitudes, modelo
de negocio y perspectivas

⁽⁸⁾ Préstamo bilateral.

⁽⁹⁾ Bono convertible en acciones de Cellnex (precio de conversión efectiva a c.€53,7753 por acción).

⁽¹⁰⁾ Préstamo BEI.

⁽¹¹⁾ Préstamo ICO.

⁽¹⁾ Sin incluir el epígrafe "Deudas por arrendamiento" de los estados financieros consolidados adjuntos.

Las deudas con entidades de crédito mantenidas por el Grupo han sido contratadas en condiciones de mercado, por lo que su valor razonable no difiere significativamente de su valor en libros.

De acuerdo con lo descrito anteriormente y en relación con la política financiera aprobada por el Consejo de Administración de Cellnex Telecom, S.A. el Grupo prioriza la obtención de fuentes de financiación a través de la Sociedad Dominante al menor coste y mayor plazo posible, diversificando las fuentes de financiación. Adicionalmente, dicha política fomenta el acceso al mercado de capitales y la obtención de una mayor flexibilidad en los contratos que faciliten seguir la estrategia de crecimiento del Grupo.

Liquidez y recursos de capital

Deuda financiera neta

La deuda financiera neta al 31 de diciembre de 2019 y 2018 es como sigue:

DEUDA FINANCIERA NETA (MILES DE EUROS)

	31 de diciembre 2019	31 de diciembre 2018
Deuda financiera bruta ⁽¹⁾	6.289.601	3.622.074
Efectivo y depósitos a corto plazo (Nota 11)	(2.351.555)	(455.870)
Deuda financiera neta	3.938.046	3.166.204

⁽¹⁾ Tal como se define en la Sección "Evolución y resultados de los negocios" del Informe de gestión consolidado del periodo terminado el 31 de diciembre de 2019.

Al 31 de diciembre de 2019, la deuda financier neta bancaria asciende a 3.938 millones de euros (3.166 millones de euros en 2018), incluyendo efectivo y depósitos a corto plazo de 2.352 millones de euros (456 millones de euros en 2018).

Cellnex en 2019: hitos,
principales magnitudes, modelo
de negocio y perspectivas

Evolución de la deuda financiera neta

EVOLUCIÓN DE LA DEUDA FINANCIERA NETA

	31 de diciembre 2019	31 de diciembre 2018
A inicio del periodo	3.166.204	2.662.617
Flujo de caja recurrente apalancado	(349.978)	(304.718)
Inversión de expansión	97.110	93.764
Inversión en expansión (Programas Build to Suit)	229.500	147.341
Inversión inorgánica (con efecto en caja)	3.659.031	392.125
Gastos no recurrentes (con efecto en caja)	30.827	45.048
Otros flujos de Caja Netos	35.785	19.113
Dividendos pagados ⁽¹⁾	26.620	24.211
Acciones propias ⁽²⁾	-	5.035
Emisión de instrumentos de patrimonio	(3.683.375)	(62.480)
Devolución neta de otras deudas ⁽³⁾	26.978	11.220
Variación de pasivos por arrendamiento ⁽⁴⁾	625.690	100.355
Intereses devengados no pagados y otros (sin efecto en caja)	73.654	32.573
A final del periodo	3.938.046	3.166.204

⁽¹⁾ "Dividendos pagados" (Ver apartado correspondiente en el Estado de Flujos de Efectivo Consolidado) correspondiente a 31 de diciembre de 2019.

⁽²⁾ "Adquisición de acciones propias" (Ver apartado correspondiente en el Estado de Flujos de Efectivo Consolidado) correspondiente a 31 de diciembre de 2019.

⁽³⁾ "Devolución neta de otras deudas" (Ver apartado correspondiente en el Estado de Flujos de Efectivo Consolidado) correspondiente a 31 de diciembre de 2019.

⁽⁴⁾ Variación en el epígrafe "Pasivos por arrendamientos" a largo y corto plazo del balance de situación consolidado al 31 de diciembre de 2019. Ver Nota 14 de las cuentas anuales consolidadas adjuntas.

Liquidez disponible

El detalle de la liquidez disponible al 31 de diciembre de 2019 y 2018, es como sigue:

	31 de diciembre 2019	31 de diciembre 2018
Disponible en pólizas de crédito (Nota 13)	4.233.332	1.019.927
Efectivo y depósitos a corto plazo (Nota 11)	2.351.555	455.870
Liquidez disponible	6.584.887	1.475.797

Cellnex en 2019: hitos,
principales magnitudes, modelo
de negocio y perspectivas

Al 31 de diciembre 2019, Cellnex posee la calificación de “BBB-“ (Investment Grade) con perspectiva estable para el largo plazo, otorgada por la agencia crediticia internacional Fitch Ratings y “BB+” con perspectiva estable para el largo plazo, otorgada por la agencia crediticia internacional Standard & Poor’s Financial Services LLC.

Retribución al accionista

Con fecha 31 de mayo de 2018, la Junta General de Accionistas aprobó la distribución de un dividendo con cargo a la reserva de prima de emisión por un máximo de 63 millones de euros, pagadero en una o más cuotas durante los años 2018, 2019 y 2020. También se acordó delegar al Consejo de Administración la autoridad para establecer, el importe y la fecha exacta de cada pago durante dicho período, atendiendo al importe total máximo estipulado.

Durante el ejercicio 2019, con el objetivo de cumplir con la política de dividendos, el Consejo de Administración, de conformidad con la autoridad otorgada por resolución de la Junta General de Accionistas del 31 de mayo de 2018, ha aprobado la distribución de un dividendo complementario por importe de 11.816 miles de euros con cargo a prima de emisión, que representa de 0,03956 euros brutos por acción existente y pendiente con derecho a recibir dividendo. Adicionalmente, con fecha 14 de noviembre de 2019, el Consejo de Administración, ha aprobado la distribución de un dividendo complementario por importe de 14.804 miles de euros con cargo a prima de emisión, de 0,03842 euros brutos por acción.

Conjuntamente con el dividendo de 11.818 millones de euros que se pagará en 2020 (conforme a la aprobación correspondiente por parte de la Junta General de Accionistas), la distribución total de dividendos en efectivo contra patrimonio neto de 2019 habrá aumentado un 10% en relación con el dividendo distribuido contra patrimonio neto de 2018.

El pago de dividendos será realizado en las fechas especificadas que serán determinadas en cada caso y debidamente anunciadas.

No obstante lo mencionado, la capacidad de la Sociedad para distribuir dividendos está condicionada por diversos factores y circunstancias, de manera enunciativa y no limitativa, al beneficio atribuible a la Sociedad, a posibles limitaciones incluidas en contratos de financiación y a la política de crecimiento de la Sociedad. En consecuencia dichos factores y circunstancias podrían hacer modificar la presente Política de Dividendos, En cualquier caso, la Sociedad difundirá con suficiente antelación cualquier modificación de la misma.

El objetivo de la presente Política de Dividendos es mantener un equilibrio adecuado entre, la remuneración al accionista, la generación de beneficios de la Sociedad y su estrategia de crecimiento, asegurando una estructura de capital adecuada.

Política de dividendos para 2017-2019

La Política de Dividendos aplicable es la siguiente:

- 2017: el dividendo a distribuir contra el resultado neto 2017, será equivalente al de 2016 (€20Mn contra el resultado neto de 2016), incrementado un 10%.
- 2018: el dividendo a distribuir contra el resultado neto 2018, será equivalente al de 2017, incrementado un 10%.
- 2019: el dividendo a distribuir contra el resultado neto 2019, será equivalente al de 2018, incrementado un 10%.

La contribución tributaria de Cellnex

La estrategia de tributación de Cellnex fija las directrices fundamentales por las que se deben regir las decisiones y actuaciones del Grupo Cellnex en materia fiscal. Igualmente, la compañía ha establecido la norma de control y gestión de riesgos fiscales, la cual define los principios y la estructura del marco de control y gestión de los mismos.

Durante 2018 la compañía llevó a cabo la difusión del marco de control y gestión de los riesgos fiscales entre aquellas áreas que por sus funciones y responsabilidades deben tener una especial sensibilidad en el ámbito fiscal. Asimismo, con la finalidad de dar un cumplimiento aún más eficaz a la norma de control y gestión de riesgos fiscales, la compañía ha iniciado la implantación de una herramienta que permite realizar un seguimiento recurrente de su situación fiscal y optimizar la gestión de riesgos que puedan llegar a detectarse.

En 2019 este modelo empezó a implantarse en España, dado que es el país donde está radicado Cellnex. La fase de despliegue en otros países está programada para 2020, empezando por Italia. El Modelo de control y gestión de riesgos fiscales incluye alrededor de 70 controles y todos los elementos clave que nos permiten conocer el grado de cumplimiento en materia fiscal con respecto a cualquier área de la organización cuya actividad podría tener una afectación tributaria.

El Grupo actúa con responsabilidad en el ámbito fiscal, en la gestión de sus negocios y cumple con sus obligaciones tributarias en todos los territorios en los que opera, actualmente España, Italia, Holanda, Suiza, Francia, el Reino Unido, Portugal e Irlanda, aplicando criterios fiscales uniformes acordes con la normativa, doctrina administrativa y la jurisprudencia, así como manteniendo relaciones adecuadas con las administraciones tributarias correspondientes.

Cellnex, además, es sensible y consciente de su responsabilidad en el desarrollo económico de los territorios en los que desarrolla su actividad, contribuyendo a crear valor económico mediante el pago de impuestos, tanto propios como recaudados de terceros. Por ello, realiza un elevado esfuerzo y presta una gran atención al cumplimiento de sus obligaciones tributarias que, de acuerdo con las normas aplicables, resultan debidas en cada territorio.

En este ámbito, la empresa está trabajando para cumplir con el Código de Buenas Prácticas Tributarias, donde incluye una serie de recomendaciones orientadas a lograr la aplicación del sistema tributario mediante la cooperación entre la Administración pública y las sociedades.

Dado que la voluntad de la empresa es observar las directrices propuestas, en septiembre de 2019 el Consejo de Administración acordó adherirse al Código de Buenas Prácticas Tributarias, por lo que en 2020 la empresa pondrá en marcha las medidas necesarias para proceder con el cumplimiento.

Según la metodología de la OCDE para el criterio de caja, la contribución tributaria total de Cellnex en 2019 fue de 169,1 millones de euros (160,5 en el ejercicio 2018). Los tributos propios son aquellos que soporta la empresa y los de terceros son aquellos que se recaudan y se ingresan en las distintas haciendas en nombre de dichos terceros, por lo que no suponen un coste para la empresa.

Cellnex en 2019: hitos,
principales magnitudes, modelo
de negocio y perspectivas

CONTRIBUCIÓN TRIBUTARIA DE CELLNEX EN 2019 (MN €)

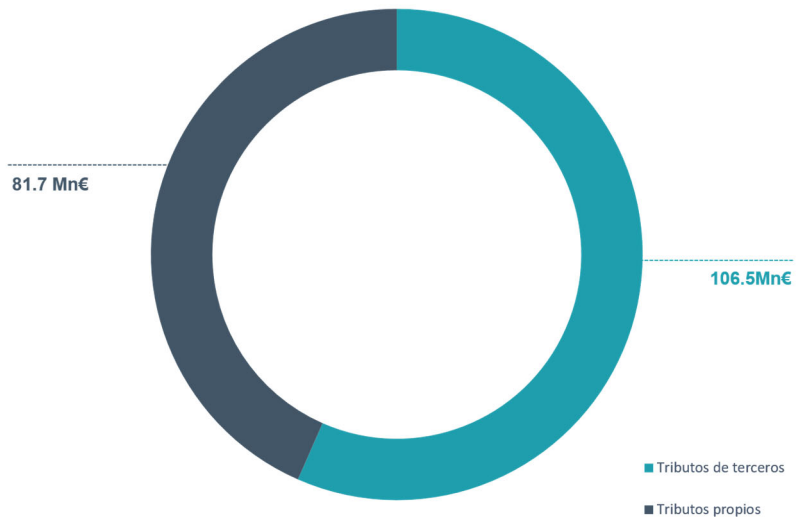
	31 de diciembre 2019			31 de diciembre 2018		
	Tributos propios ⁽¹⁾	Tributos de terceros ⁽²⁾	Total	Tributos propios ⁽¹⁾	Tributos de terceros ⁽²⁾	Total
España	25,5	64,2	89,7	24,1	68,1	92,2
Italia	38,7	27,6	66,3	17,6	30,9	48,5
Francia	2,7	1,0	3,7	0,3	0,8	1,1
Holanda	4,6	9,9	14,5	0,8	8,4	9,2
UK	1,0	1,6	2,6	1,2	1,8	3,0
Suiza	9,2	1,3	10,5	3,7	2,8	6,5
Irlanda	0,1	0,8	0,9	-	-	-
Total	81,7	106,6	188,2	47,7	112,8	160,5

⁽¹⁾ Incluye los tributos que suponen un coste efectivo para la compañía (incluyen básicamente los pagos por el impuesto sobre beneficios, tributos locales, tasas diversas y seguridad social cuota empresarial).

⁽²⁾ Incluye los tributos que no repercuten en el resultado, pero son recaudados por Cellnex por cuenta de la Administración tributaria o son ingresados por cuenta de terceros (incluyen básicamente el impuesto sobre el valor añadido neto, retenciones a empleados y terceros y seguridad social cuota del empleado).

CONTRIBUCIÓN TRIBUTARIA

188,2 Mn€



Cellnex en 2019: hitos,
principales magnitudes, modelo
de negocio y perspectivas

Pago del impuesto de sociedades

El desglose del pago del impuesto de sociedades por país para el ejercicio 2019 es el siguiente:

DESGLOSE DEL PAGO DEL IMPUESTO DE SOCIEDADES POR PAÍS (MILES DE EUROS)

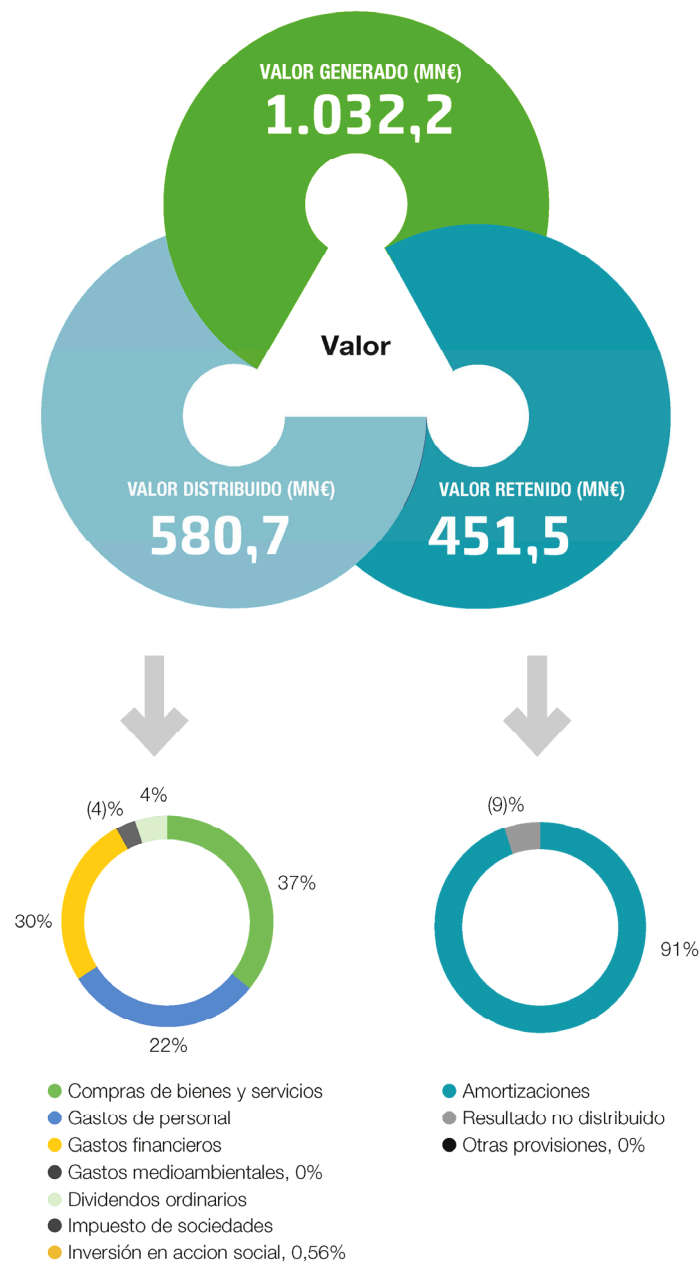
	31 de diciembre de 2019	31 de diciembre de 2018
España	1.567	1.601
Italia	16.616	13.980
Francia	-	-
Holanda	3.831	354
UK	806	1.069
Suiza	2.100	3.220
Irlanda	-	-
Total	24.920	20.224

Cellnex en 2019: hitos,
principales magnitudes, modelo
de negocio y perspectivas

Valor generado y distribuido

El valor generado por Cellnex en 2019 ha ascendido a 1,032 millones de euros (901 millones en el ejercicio 2018), que se han distribuido fundamentalmente a proveedores, empleados, accionistas y Administración Pública.

Valor generado y distribuido



Hechos posteriores al cierre

Adquisición de Omtel en Portugal

El 2 de enero de 2020 Cellnex Telecom (a través de su filial Cellnex Telecom, S.A.) alcanzó un acuerdo con Altice Europe y Belmont Infra Holding's para la adquisición del 100% del capital social de Belmont Infra Holding, S.A. a sus accionistas que, a su vez, son titulares de la totalidad de las acciones de BIH – Belmont Infrastructure Holding, S.A. y Omtel, Estruturas de Comunicações, S.A. ("OMTEL") por un "Enterprise Value" equivalente de 800 millones de euros, aproximadamente. Como consecuencia de dicha adquisición, Cellnex es titular directo de la totalidad de las acciones de Belmont Infra Holding, S.A. y, por ende, de la totalidad de las acciones de sus filiales. La contraprestación inicial de esta operación supuso un flujo de caja de 300 millones de euros que fue satisfecho el 2 de enero, así como la incorporación de 200 millones de euros de deuda financiera del balance inicial del subgrupo adquirido. El saldo restante se abonará en diciembre de 2027 a valor de mercado. La adquisición incluye el despliegue de 750 emplazamientos (de los cuales se han contratado 400 emplazamientos) para 2027. La inversión prevista para este programa de construcción de emplazamientos alcanza los 140 millones de euros.

OMTEL gestiona en la actualidad una cartera nacional de aproximadamente 3.000 emplazamientos en Portugal, que pasa a ser el octavo país de Europa en el que Cellnex está presente. MEO (antiguamente Portugal Telecom, el MNO relevante) es el operador ancla de esta cartera de emplazamientos de telecomunicaciones, con quien Cellnex ha firmado un Contrato Marco de Arrendamiento indexado a la inflación por una duración inicial de 20 años, que se prorrogará automáticamente por períodos de 5 años (sobre una base «todo o nada») con vencimiento indeterminado.

Nueva emisión de bonos

Emisión de bonos por importe de 450 millones de euros

El 9 de enero de 2020, Cellnex culminó satisfactoriamente el proceso de fijación del precio de una emisión de bonos denominados en euros (con una calificación crediticia prevista por Fitch Ratings de BBB-, y de BB+ por Standard&Poor's) destinada a inversores cualificados por un importe de 450 millones de euros, con vencimiento el 27 de abril de 2027 y un cupón de 1,0%. Posteriormente, Cellnex formalizó varios contratos swap de divisas con contrapartes financieras confiables en cuya virtud Cellnex presta los 450 millones de euros recibidos y toma prestado el importe equivalente en libras esterlinas a un tipo de cambio acordado que permite a Cellnex obtener alrededor de 382 millones de libras esterlinas a un coste del 2,2%.

Emisión de bonos por importe de 185 millones de francos suizos

El 29 de enero de 2020, Cellnex completó con éxito la fijación del precio de una emisión de bonos denominados en francos suizos (con un rating previsto de BBB- por Fitch Ratings) destinada a inversores cualificados por un importe de 185 millones de francos suizos, con vencimiento en febrero de 2027 y un cupón del 0,775%.

Cellnex aprovecha las condiciones favorables de mercado para reducir el coste promedio de la deuda y alargar el vencimiento medio de su deuda emitiendo un nuevo instrumento a largo plazo, con unas condiciones muy atractivas. Los fondos que se obtengan de la Emisión serán empleados para fines generales corporativos.

Cellnex en 2019: hitos,
principales magnitudes, modelo
de negocio y perspectivas

Perspectivas de negocio

CAPITAL SOCIAL

Aumento en 2019
del

66%

2019 fue un año de transformación para Cellnex en el que se llevaron a cabo dos ampliaciones de capital por valor de aproximadamente 3.700 millones de euros, se anunciaron compromisos de inversión superiores a 7.700 millones de euros y nuestra presencia en Europa occidental se afianzó gracias a la entrada en nuevos mercados como Irlanda o la consolidación en el Reino Unido, un mercado de referencia en el mundo de las telecomunicaciones.

Como resultado, en 2019 Cellnex ha alcanzado el umbral de mil millones en ingresos y ha duplicado su tamaño en los últimos cuatro ejercicios. Esta situación ha venido acompañada y respaldada por la base accionarial de la empresa, que ha seguido confiando en el proyecto de modelo de negocio de Cellnex.

Habida cuenta de las perspectivas comerciales de la compañía, Cellnex emplea una estrategia de crecimiento que permite diversificar tanto desde el punto de vista geográfico como de los clientes. En este sentido, en 2020 la empresa seguirá concentrándose en la ejecución del crecimiento orgánico (aprovechando su carácter de operador neutro), integrando activos derivados de acuerdos inorgánicos ya firmados y buscando nuevas oportunidades inorgánicas para seguir siendo la referencia como operador de torres independiente en Europa.

Cabe señalar que Cellnex encara un ciclo general de renovación de contratos con clientes del ámbito de la difusión audiovisual, aunque en los últimos años el peso relativo de este segmento ha disminuido considerablemente. En este sentido, se espera que la línea de negocios de Servicios de Infraestructura de Telecomunicaciones represente cerca del 85 % de los ingresos totales una vez que se haya transferido todo el perímetro contratado (Bouygues, Iliad y Salt, Wind Tre, Sunrise, Arqiva).

Asimismo, el desafío de la compañía sigue siendo crecer en nuevos países y poder trabajar con todos los operadores europeos, ofreciéndoles un modelo de negocio industrial y neutro que les permita confiar en la infraestructura de Cellnex. En este punto cabe señalar que Cellnex ha logrado posicionarse como la referencia del sector en Europa gracias a su carácter verdaderamente independiente, su vocación de buscar acuerdos a largo plazo beneficiosos para ambas partes y de construir relaciones basadas en un enfoque industrial de alto valor añadido, que le ha permitido beneficiarse enormemente de la tendencia acelerada de la externalización de infraestructura por parte de los operadores móviles.

Cellnex en 2019: hitos,
principales magnitudes, modelo
de negocio y perspectivas

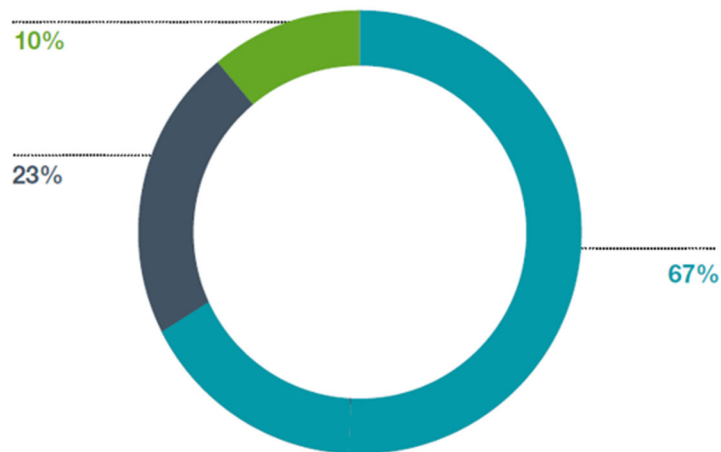
Modelo de negocio

El Grupo Cellnex presta servicios en el ámbito de la gestión de infraestructuras para las telecomunicaciones inalámbricas a los siguientes mercados:

- Servicios de infraestructura para operadores de telecomunicaciones móviles (“Telecom Infrastructure Services”)
- Infraestructuras de difusión audiovisual (“Broadcasting Infrastructure”)
- Servicios de red y otros (“Network Services and Other”)

En lo que respecta a su peso relativo en las ganancias y pérdidas del grupo en 2019, el negocio de los SIT sigue reforzando su perfil como consecuencia directa del importante crecimiento experimentado en los principales mercados europeos, impulsado principalmente por la adquisición e integración de nuevos emplazamientos de telecomunicaciones. Este peso relativo a favor del negocio de TIS aumentará aún más en 2020 y más allá, tras la consolidación en el balance y en la cuenta de resultados de los activos y empresas adquiridos a lo largo de 2019.

CONTRIBUCIÓN EN INGRESOS AL 31 DE DICIEMBRE DE 2019



- Servicios de Infraestructura para operadores de telecomunicaciones móviles
- Intraestructuras de difusión
- Otros servicios de red

5G

Necesitará una nueva arquitectura de red y Cellnex está trabajando en un modelo de operador neutro.

Servicios de infraestructura para operadores de telecomunicaciones móviles

La prestación de servicios de infraestructura a los operadores móviles sigue siendo una de las principales actividades de Cellnex. Durante 2019, hemos estado trabajando en varios aspectos para permitirnos evolucionar la infraestructura de cara a abordar los nuevos desafíos del futuro, centrándonos especialmente en comprender cómo la tecnología 5G cambiará la función de los proveedores de infraestructura.

El 5G significará un cambio de paradigma en cuanto a conectividad para facilitar el aumento exponencial del consumo y la transmisión de datos, así como la latencia mínima necesaria para el desarrollo de aplicaciones. El 5G necesitará una nueva arquitectura de red y, por lo tanto, la empresa está trabajando en un modelo de operador neutro, en el que resultará crucial compartir una misma infraestructura entre operadores, y apostará por tecnologías como la fibra óptica, el *edge computing* o los sistemas distribuidos de antena (DAS) y las *small cells*.

- **Sistemas Distribuidos de Antenas (DAS):** Esta nueva arquitectura de red exigirá la adaptación del equipo instalado en las infraestructuras existentes (macros) y aumentar la densificación de la red a través de los Sistemas Distribuidos de Antena (DAS) y las celdas pequeñas o *small cells* tanto en espacios cerrados (estadios y recintos deportivos, centros comerciales, teatros, rascacielos, aparcamientos, líneas de metro, etc.) como en zonas al aire libre (centros urbanos, redes de transporte público, puertos, aeropuertos, etc), sobre todo, espacios con una alta concentración de usuarios.
- **Edge computing:** Se trata de otra pieza clave en el ecosistema 5G, ya que aproxima las capacidades de computación a las antenas emisoras y, por consiguiente, a los receptores de los datos (vehículos, personas, máquinas). Acercar las infraestructuras al usuario final es fundamental para alcanzar una latencia mínima (1 milisegundo), uno de los parámetros elementales de la tecnología 5G y que está en directa relación con el desarrollo de sectores como el vehículo autónomo, la industria 4.0 o la telemedicina. Por ello Cellnex apuesta por ampliar el *edge computing* o procesamiento de datos en el borde de la red, es decir, por aproximar las capacidades de computación a las antenas y, por lo tanto, a los usuarios (personas, vehículos, máquinas).
- **Fibra óptica:** Una de las propuestas de Cellnex es el despliegue, funcionamiento y mantenimiento de redes de fibra óptica conectadas a torres y antenas (macros y *small cells*), ya que con el 5G la fibra óptica se convertirá en una necesidad a la hora de transmitir la gran cantidad de datos que acumularán las nuevas redes de acceso a la red del operador. Además, el *backhauling* con las torres de telecomunicaciones de fibra óptica es imprescindible en el desarrollo de las redes 5G, asociado a los servidores remotos o "caché" (*caching servers*) que acerquen físicamente la capacidad de procesamiento y almacenamiento de los datos a los usuarios finales de las aplicaciones que utilicen el 5G.

Resulta esencial disponer de más fibra si queremos satisfacer la demanda de datos de las aplicaciones 5G, que va a crecer de forma exponencial. En este sentido, los próximos años se espera una mayor capilaridad del alcance de la fibra óptica en todas las variedades de red móvil (FTTT: fibra a la torre, FTTO: fibra a las oficinas, FTTS: fibra a la *small cell*, FTTA: fibra a la antena, etc.) y los operadores de redes móviles europeos están cambiando de tecnologías basadas en cobre o microondas a tecnologías de fibra para cumplir con los requisitos de mayor ancho de banda.

Por ese motivo el Grupo está valorando la expansión de su oferta comercial con vistas a satisfacer las necesidades de sus clientes, invirtiendo cada vez más en fibra óptica, siempre sin exposición minorista.

Cellnex en 2019: hitos, principales magnitudes, modelo de negocio y perspectivas

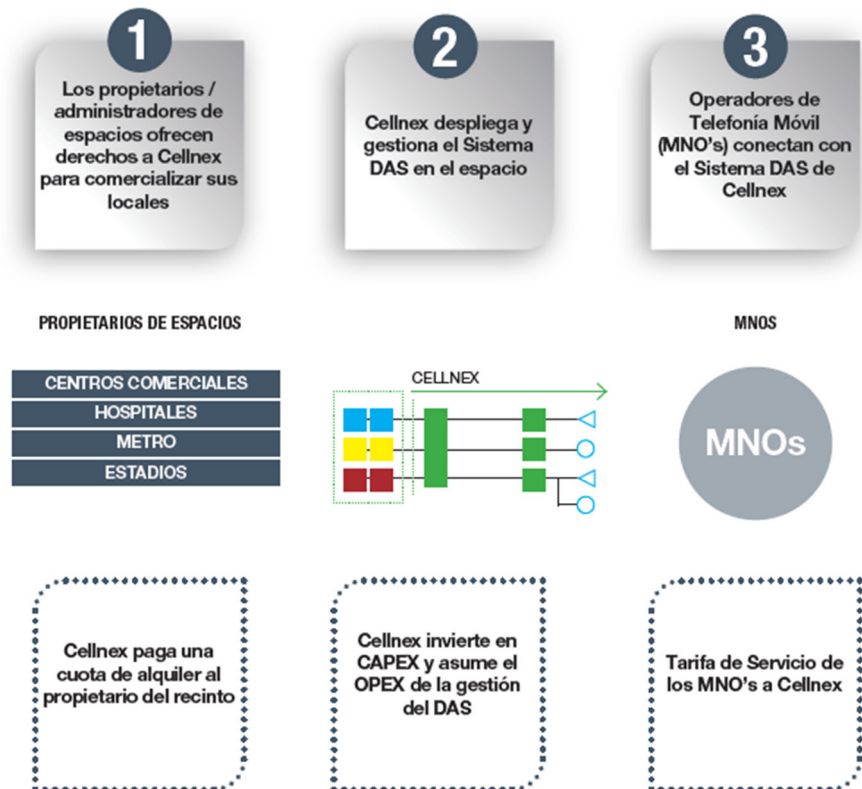
Se espera que estos activos presten servicios de coubicación a través de un proveedor neutro, como sucede con el actual segmento de Servicios para Infraestructuras de Telecomunicaciones del Grupo y, potencialmente, con principios económicos comparables en términos de duración del contrato a largo plazo, revisiones de precios y potencial de venta adicional a terceros.

Además, la tecnología 5G ofrece una amplia gama de capacidades que permiten una extensa casuística, desde vehículos autónomos hasta servicios de emergencia avanzados.

Cada nueva generación de tecnología móvil ha fomentado un aumento en las velocidades de conexión y ha permitido comunicaciones más fiables, pero en el caso de esta quinta generación las ventajas principales son tres:

- **Banda ancha móvil mejorada:** no tan solo gracias a una mayor capacidad, sino también a una mejor fiabilidad (acceso de banda ancha siempre disponible) y permitiendo casos de uso de mayor velocidad (facilitando nuevos servicios en automóviles, trenes o aviones).
- **Mayor conectividad:** se pueden comunicar más dispositivos simultáneos en un área concreta (hasta un millón de dispositivos por kilómetro cuadrado), lo que brinda la posibilidad de generar nuevos servicios asociados sobre todo al Internet de las cosas (IoT).
- **Tiempo de respuesta:** el 5G mejora el tiempo de respuesta de la red, permitiendo un conjunto de nuevos casos de uso como el control remoto de maquinaria o vehículos autónomos.

DAS, Sistema de Antenas Distribuidas, es el primer producto resultado del nuevo modelo y enfoque de I+D+I de Cellnex



Cellnex en 2019: hitos,
principales magnitudes, modelo
de negocio y perspectivas

Para ello Cellnex se incorporó a finales de 2018 al capital de Nearby Sensors, una nueva empresa tecnológica dedicada al despliegue del Internet de las cosas (IoT), la computación distribuida o *edge computing* y la automatización procesos de IT-OT (Tecnología de la información / Tecnología operativa) híbridos. Así pues, Nearby Sensors forma parte de nuestra estrategia de innovación abierta y colaborativa, que identifica iniciativas empresariales que empiezan con una estrecha colaboración con universidades y centros de conocimiento y acaban traducándose en propuestas innovadoras de valor y servicio del ámbito de la conectividad y las telecomunicaciones.

Plan de infraestructuras 2018-2022

El Plan de infraestructura fue elaborado en 2018 con la intención de brindar una gestión autónoma en los principales centros de la red y garantizar la continuidad del servicio (TDT, radio, transmisión de datos, etc.). Por lo tanto, no solo mejora la garantía de un servicio continuo, sino que también reduce los costes de operación y mantenimiento.

El Plan afecta a unos 120 emplazamientos, que abarcan una amplia franja de población o albergan equipos para redes de seguridad y emergencia, de importancia crítica en términos operativos. Por consiguiente, las acciones a realizar consistirán en renovar infraestructura y equipos obsoletos y diseñar y implantar planes de contingencia.

Cellnex en 2019: hitos,
principales magnitudes, modelo
de negocio y perspectivas

Hitos de 2019

Durante 2019 Cellnex ha llevado a cabo distintos proyectos en diferentes países, como por ejemplo:

España

- 5G Barcelona
- Desmantelamiento de los emplazamientos mono-arrendatario de MNO a emplazamientos CellnexA
- Built-to-suit (B2S)
- Adquisición orgánica
- Servicio de transporte de datos con enlaces de fibra y radio, backhaul y acceso (fibra a torre)
- Integración con el régimen permanente de Le Joc
- Venta de transmisión de fibra
- Servicios DAS a edificios de oficinas para empresas y centros comerciales
- Venta de DAS a Administraciones Públicas (parques municipales, mercados, etc.)
- IoT: renovación y ampliación de contrato con Securitas / Sigfox en España y Portugal

Francia

- Iliad: contrato marco para azoteas
- Sigfox: contrato marco
- OR: contrato marco para torre
- SFR: contrato marco para torre
- Springbok

Italia

- Metro de Milán
- Estadio de San Siro
- Cobertura exterior de la ciudad de Ciampino
- Ortigia, yacimiento histórico cerca de Siracusa
- Hospital Niguarda de Milán
- Se ha realizado un despliegue masivo de instalaciones DAS, p. ej. en el PalaLottomatica, en Chiesi Farmaceutici o en Intesa San Paolo

Suiza

- Lidl: contrato marco firmado
- Despliegue de redes 5G en Europa con nuestros clientes (Swisscom, Sunrise y Salt)
- Colaboración con grupos de trabajo sobre umbrales de radio para facilitar el despliegue de las redes 5G
- Colaboración con Sunrise

Reino Unido

- Transport for London
- Primer acuerdo de DAS en Mánchester

Cellnex en 2019: hitos,
principales magnitudes, modelo
de negocio y perspectivas

5G Barcelona

Cellnex Telecom y 5G Barcelona han firmado un acuerdo de colaboración para desarrollar e implantar proyectos piloto que permitirán poner a prueba el uso de la tecnología 5G en distintos sectores. Este acuerdo ha permitido a Cellnex probar en Barcelona diferentes productos y tecnologías potenciales. Los aviones teledirigidos 5G para detectar incendios y la experiencia de vídeo 5G 360 en festivales de música son dos ejemplos de la cooperación con esta institución.

Transport for London (Oferta en proceso)

Cellnex UK compete con otros consorcios por la cobertura de todo el metro de Londres, la instalación de una red de fibra óptica complementaria y las posibles necesidades de superficie en materia de *small cells*. Se trata de una licitación pionera en un nuevo modelo de mercado con socios para la puesta en marcha de una gestión integrada de las redes de telecomunicaciones (*end to end*) con distintas tecnologías (red neutra (4 y 5G), red de misión crítica, redes de wifi, conectividad de fibra óptica, gestión de mobiliario urbano para servicios de telecomunicaciones, etc.).

Durante 2019, Cellnex ha organizado talleres de trabajo con operadores de telecomunicaciones móviles con el objetivo de reducir el *time to market* de las operaciones. Gracias a estos talleres, se ha podido reducir el número de ineficiencias de las diferentes fases comerciales, agilizando el proceso y mejorando la ratio de éxito de las operaciones y la coordinación con los operadores.

Además, a lo largo de 2017, 2018 y 2019, el Grupo ha incorporado una práctica innovadora de relación con los propietarios de los emplazamientos, llamada *land aggregation*, dedicada a aportar eficiencia al arrendamiento de edificios y propiedades alquilando emplazamientos mediante anticipos de la capitalización de los alquileres.

El Grupo, a solicitud de sus clientes, realiza ciertos trabajos y estudios, como servicios de adaptación, ingeniería y diseño en la red de Cellnex (en adelante, "Servicios de ingeniería"), que proporcionan un flujo de ingresos y una obligación de rendimiento por separado según la NIIF 15. Los costes incurridos en relación con dichos servicios pueden ser costes internos de personal o externalizados. Los ingresos en relación con estos servicios generalmente se registran a medida que se incurre en los costes correspondientes.

Durante 2019 se llevaron a cabo negociaciones masivas con propietarios y adquisiciones de terrenos. Estas operaciones engloban 367 negociaciones (ahorro medio del 30%), 175 compras de terrenos (ahorro del 100%) y 263 derechos de superficie DDS (vista contable: 70% de ahorro, ajustado 100% de ahorro).

Cellnex en 2019: hitos,
principales magnitudes, modelo
de negocio y perspectivas

Concretamente, en DAS (Sistemas Distribuidos de Antena):

Entre los proyectos DAS realizados en 2019, destaca el primer acuerdo de DAS en la ciudad de Mánchester. Este proyecto empezó a prestar servicio para los operadores en diciembre de 2019, y estará totalmente operativo en febrero de 2020. Debido a la necesidad que entraña el proyecto, se está trabajando en la creación de un Centro de Operaciones de Red (NOC), que se ampliará a otras infraestructuras, con la colaboración de proveedores externos.

En Italia, se ha llevado a cabo el despliegue masivo de instalaciones de DAS, como por ejemplo en el PalaLottomatica (solución DAS con cableado de fibra "apto para 5G"), Chiesi Farmaceutici (cobertura DAS de sus instalaciones centrales) o en Intesa San Paolo. Asimismo, Cellnex España ha prestado servicios DAS a edificios de oficinas para empresas y centros comerciales, además de Administraciones Públicas (aparcamientos municipales, mercados, etc.).

Cellnex Netherlands ha adquirido el subgrupo On Tower Netherlands, presente en Holanda y Bélgica. Esta adquisición permite a Cellnex Holanda incorporar conocimientos para reforzar otras líneas de productos, además de entrar en el mercado flamenco de Bélgica y posicionar a Cellnex de manera ideal para futuros acuerdos. Por su parte, Cellnex Switzerland ha firmado una colaboración con Sunrise para el despliegue de soluciones en interiores y los primeros despliegues de nodos 4G y 5G.

El resumen del portfolio de infraestructuras para operadores de telecomunicaciones móviles del Grupo al 31 de diciembre de 2019, es el siguiente:

Acuerdo Marco	Proyecto	Nº de emplazamientos adquiridos	Fecha de inicio del contrato	Duración del contrato + renovaciones (en años) ⁽²⁾
Telefónica	Babel	1.000	2012	10+10+5
Telefónica y Yoigo (Xfera Móviles)	Volta I	1.211	2013	10+10+5 (Telefónica) Hasta 2030+8 (Yoigo)
Telefónica	Volta II	530	2014	10+10+5
Combinación de negocios	Adquisición TowerCo	321	2014	Hasta 2038
Telefónica y Yoigo (Xfera Móviles)	Volta III	113	2014	10+10+5 (Telefónica) Hasta 2030+8 (Yoigo)
Telefónica	Volta Extended I	1.090	2014	10+10+5
Neosky	Neosky	10	2014	10+10+5
Telefónica	Volta Extended II	300	2015	10+10+5
Combinación de negocios	Adquisición Galata	7.377	2015	15+15 (Wind)
Combinación de negocios	Adquisición Protelindo	261	2012	+15 (KPN)
			2016	+12 (T-Mobile)
Bouygues	Compra de activos ⁽³⁾	371	2016	20+5+5
		129	2017	20+5+5
		1.098	2017	15+5+5+5
		1.205	2018	15+5+5+5
		701	2019	15+5+5+5
Combinación de negocios	Adquisición Shere Group	1.042	2011	+15 (KPN)
			2015	+10 (T-Mobile)
			2015	+15 (Tele2)
Combinación de negocios	Adquisición On Tower Italia	11	2014	9+9 (Wind)
			2015	9+9 (Vodafone)
K2W	Compra de activos	32	2017	Varios
Combinación de negocios	Adquisición Swiss Towers	2.239	2017	20+10+10 (Sunrise Telecommunications)

Cellnex en 2019: hitos,
principales magnitudes, modelo
de negocio y perspectivas

Combinación de negocios	Adquisición subgrupo Infracapital Alticom	30	2017	Varios
Otros España	Compra de activos	45	2017	15+10
		36	2018	15+10
		375	2018	20+10
Masmóvil España	Compra de activos	551	2017	18+3
		85	2018	6+7
Linkem	Compra de activos	426	2018	10+10
Combinación de negocios	Adquisición TMI	3	2018	Varios
Combinación de negocios	Adquisición Sintel	15	2018	Varios
Combinación de negocios	Adquisición BRT Tower	30	2018	Varios
Combinación de negocios	Adquisición DFA	9	2018	Varios
Sunrise	Compra de activos	173	2019	20+10+10
Combinación de negocios	Adquisición Video Press	8	2019	Varios
Combinación de negocios	Adquisición On Tower Netherlands	114	2019	7 ⁽⁷⁾
Combinación de negocios	Adquisición Swiss Infra	2.771	2019	20+10 ⁽⁴⁾
Combinación de negocios	Adquisición Signal	546	2019	20 ⁽⁵⁾
Combinación de negocios	Adquisición Unidad de negocio de Iliad Italia, S.p.A.	1.776	2019	20+10 ⁽⁴⁾
Combinación de negocios	Adquisición Iliad7	5.686	2019	20+10 ⁽⁴⁾
Orange España	Compra de activos	1.067	2019	10+10+1 ⁽⁶⁾
Compartido con negocio de infraestructuras de difusión		1.844		
"Built to Suit" y otros ⁽¹⁾		61		

⁽¹⁾ "Built to Suit" y otros: emplazamientos que se construyen a medida de las necesidades del cliente. No incluye los programas de "BTS" comprometidos con Bouygues y Sunrise a la fecha de cierre del proyecto de M&A.

⁽²⁾ Renovaciones: Algunos contratos incorporan cláusulas que prohíben la cancelación parcial y, por lo tanto, solo pueden cancelarse para la totalidad de la cartera de emplazamientos (comúnmente denominadas cláusulas "todo o nada"), y otros tienen precios acordados previamente (positivos/negativos).

⁽³⁾ De acuerdo a los acuerdos formalizados con Bouygues durante 2016, 2017 y 2018, al 31 de diciembre de 2019, el Grupo tiene el compromiso de adquirir hasta un máximo de 5.250 emplazamientos que se irán transfiriendo gradualmente a Cellnex hasta 2024 (ver Nota 6 de las cuentas anuales consolidadas adjuntas). Al 31 de diciembre de 2019, ya se han transferido a Cellnex un total de 3.504 emplazamientos sobre el total de 5.250 emplazamientos citado anteriormente (tal como se detalla en la tabla anterior). Nótese que todas las transacciones de Bouygues tienen la característica común "up to", ya que Bouygues no tiene la obligación de alcanzar el máximo número de emplazamientos acordados.

⁽⁴⁾ Acuerdos marco con plazos iniciales de 20 años, a extender automáticamente por períodos de 10 años (cláusulas "todo o nada").

⁽⁵⁾ Los contratos con clientes están vinculados al IPC, tienen una duración media de 20 años y una alta probabilidad de renovación debido al fuerte atractivo comercial del portfolio y la superposición limitada con emplazamientos de terceros.

⁽⁶⁾ Orange España será el principal cliente de este portfolio de emplazamientos, con quien Cellnex ha firmado un contrato de arrendamiento marco vinculado a la inflación por un período inicial de 10 años que puede extenderse por un período adicional de 10 años más, y períodos posteriores automáticos de 1 año (vencimiento indefinido).

⁽⁷⁾ Los contratos con los clientes están vinculados al IPC y tienen una duración media de aproximadamente 7 años, a ser extendidos automáticamente (vencimiento indefinido).

A fecha de 31 de diciembre de 2019, el Grupo también mantiene 1.995 nodos de antenas con DAS.

Cellnex en 2019: hitos, principales magnitudes, modelo de negocio y perspectivas



Infraestructura de difusión audiovisual

El sector de la infraestructura de difusión audiovisual es el segundo campo de actividad del Grupo por facturación y el principal en España. La compañía es el único operador que ofrece cobertura nacional del servicio de TDT.

Dentro del sector de las infraestructuras de difusión audiovisual, el modelo de creación de valor se basa en compartir la red de transmisión entre organismos de difusión que no dispongan de redes propias.

Sus servicios consisten en la distribución y transmisión de señales de televisión y radio, así como en la operación y mantenimiento de redes de radiodifusión, la provisión de conectividad para contenidos de medios, servicios híbridos de radiodifusión y banda ancha (*hybrid broadcast-broadband*) y servicios de *streaming* de libre transmisión (*over-the-top* u OTT). Mediante la prestación de servicios de difusión, Cellnex ha acumulado unos conocimientos únicos que han contribuido a desarrollar los demás servicios de su cartera.

Además, Cellnex se ha fijado el objetivo estratégico de posicionarse como líder de la tecnología de vídeo de ultra alta definición (UHD), que proporciona imágenes de calidad considerablemente mejor al usuario en comparación con otras opciones.

A finales del primer trimestre de 2017 se publicó la Decisión del Parlamento Europeo y del Consejo de la Unión Europea sobre la UHF que regulaba el uso de la banda de frecuencia de 470-790 MHz durante el próximo decenio, de obligatorio cumplimiento para todos los Estados miembros de la Unión Europea. Se trata de una decisión equilibrada, puesto que garantiza que la TV terrestre conservará el uso prioritario de la banda inferior a 700 MHz (470-694 MHz) como mínimo hasta 2030 y, al mismo tiempo, asigna la banda de 700 MHz (694-790 MHz) a los servicios móviles. La decisión sobre la UHF proporciona un calendario realista tanto para el sector de la difusión audiovisual, con seguridad a largo plazo para el uso del espectro y las inversiones futuras, como para el sector de las redes móviles, que dispondrán de la franja de 700 MHz en un plazo razonable (2020, con posibilidad de aplazar dicha fecha en 2 años más por motivos justificados). Asimismo, la decisión apunta que los Estados miembros deberían ofrecer una compensación por los costes de la migración obligatoria de servicios debidos a la reasignación del espectro.

El 21 de junio de 2019 se publicó el Real Decreto 391/2019, por el que se aprueba el Plan Técnico Nacional de Televisión Digital Terrestre ("El Plan Nacional") y se regulan determinados aspectos para la liberación del segundo dividendo digital. El Plan Nacional fija las principales directrices para encarar el segundo dividendo digital, a saber:

Cellnex en 2019: hitos,
principales magnitudes, modelo
de negocio y perspectivas

- La banda de 700 MHz (694-790 MHz) estará lista para servicios móviles el 30 de junio de 2020.
- La banda inferior a 700 MHz (470-694 MHz) será utilizada por la TDT al menos hasta 2030.
- El *bouquet* de TDT español se mantiene sin cambios, conservando los MUX actuales.
- Todos los contenidos de la TDT estarán en HD antes del 1 de enero de 2023.
- Los receptores de TDT deberán ser compatibles con los servicios de HD, UHD y HbbTV con ciertas condiciones.

En la actualidad, el desafío del Grupo pasa por trabajar para cumplir con los calendarios, las inversiones y los problemas técnicos, intentando rebajar al máximo la afectación para los ciudadanos y la sociedad en general.

En este sentido, durante 2019 el Grupo prosigue su trabajo de colaboración con la Administración conforme a la Hoja de ruta, amén de investigar y aplicar mejoras técnicas, tanto en la prestación de TDT como en la distribución en línea de contenidos audiovisuales. Entre estas ventajas tecnológicas destacan la interactividad de la TDT Híbrida o la mejora de calidad que proporciona la UHD.

En esta línea, el Grupo es el proveedor tecnológico de LOVEStv, la nueva plataforma audiovisual de TDT basada en HbbTV desarrollada conjuntamente entre RTVE, el organismo de difusión público, y los dos grupos principales de radiodifusión comercial españoles, Atresmedia y Mediaset España. Esta plataforma permite al espectador acceder a contenidos televisivos emitidos la semana anterior, además de visionar programas desde el principio aunque ya hayan empezado a emitirse).

Cellnex Telecom, como agente independiente, ha colaborado con organismos de difusión y con promotores en la implantación de soluciones necesarias para estos nuevos servicios audiovisuales, puesto que Cellnex reúne las condiciones de socio idóneo, dada su capacidad tecnológica y amplios conocimientos en servicios de plataformas OTT y en HbbTV.

Además, Cellnex prosigue su actividad internacional como parte de los principales foros que están creando el futuro del sector audiovisual, como HbbTV, DVB, EBU o BNE.

Hitos de 2019

LOVEStv

El 28 de noviembre de 2018, una semana después del Día Mundial de la Televisión, la plataforma en streaming LOVEStv fue lanzada, que Cellnex Telecom, como proveedor de tecnología, ha desarrollado junto con el organismo público RTVE y los dos grandes grupos de difusión audiovisual privada españoles, Atresmedia y Mediaset España. El lanzamiento de prueba del proyecto tuvo lugar en junio.

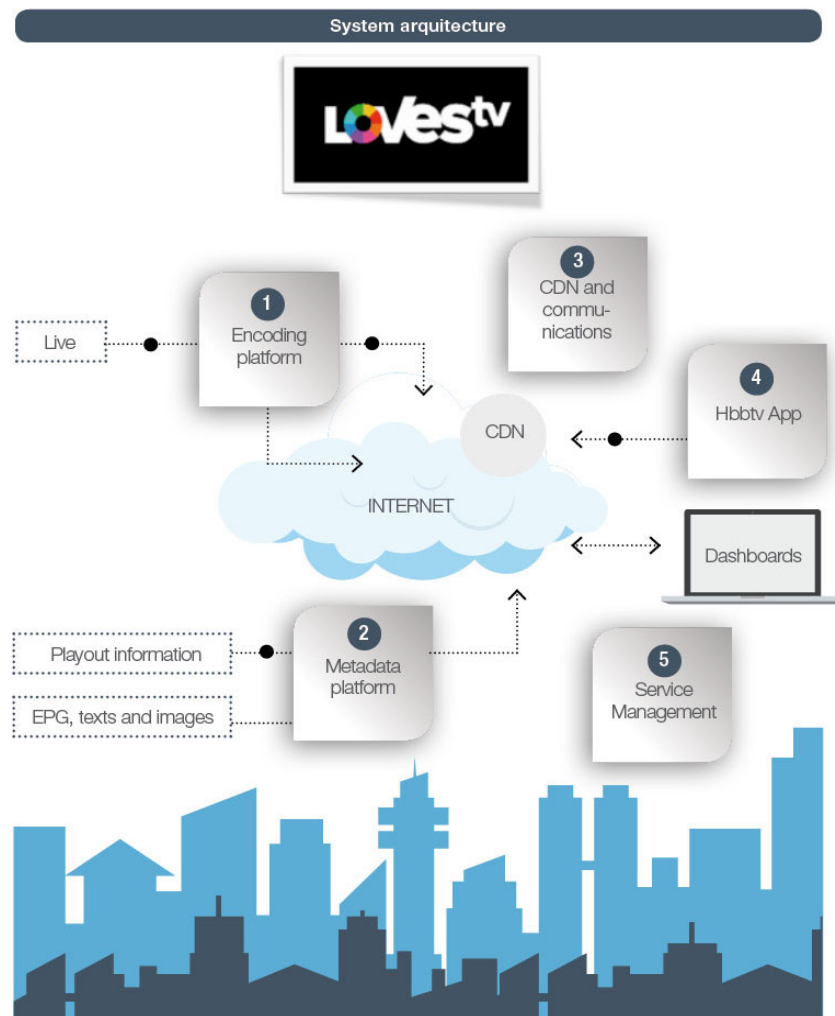
Cellnex en 2019: hitos, principales magnitudes, modelo de negocio y perspectivas

Este nuevo servicio se basa en la tecnología de TDT Híbrida y permite a los espectadores disfrutar de las ventajas de la TDT lineal pero accediendo a contenidos y nuevos servicios no lineales. Aprovechando la capacidad de Internet, LOVEStv permite mejorar la experiencia del telespectador ofreciéndole más funcionalidades:

- Visualizar los contenidos de la semana anterior
- Empezar a ver un programa desde el principio cuando ya haya empezado
- Guía de programación mejorada

LOVEStv se ha pensado como plataforma abierta para integrar fácilmente a todos los radiodifusores que deseen enriquecer su oferta de contenidos. Cabe destacar que en 2018 la plataforma LOVEStv fue premiada con el galardón Grand Prix del jurado de los prestigiosos HbbTV Awards, que premian la innovación en materia de aplicaciones de descubrimiento de contenidos.

Según lo previsto, la segunda fase de LovesTV será presentada en breve e incluirá nuevas funcionalidades destacadas, como un área personalizada (MyLOVESTV) y publicidad multipantalla y dirigida.



Cellnex en 2019: hitos,
principales magnitudes, modelo
de negocio y perspectivas

Pruebas piloto para la Ultra Alta Definición

Cellnex presenta la TDT como una plataforma preparada para la transmisión en UHD; las transmisiones de prueba de la TDT en UHD ya están emitiendo contenidos de RTVE mediante siete transmisores situados en 5 ciudades de España (Madrid, Barcelona, Sevilla, Málaga y Santiago de Compostela). Los contenidos difundidos incorporan todo un paquete de mejoras tecnológicas asociadas a la UHD, como son: resolución de 4K, tasa alta de fotogramas (HFR) de hasta 100 fotogramas por segundo, alto rango dinámico (HDR) 10, gama de colores más amplia (WCG) de REC ITU BT 2020 y audio de próxima generación (NGA); se han utilizado HEVC y AC-4, respectivamente, para la codificación de vídeo y audio.

A lo largo del 2019 se han seguido llevando a cabo distintas pruebas piloto en materia de la Ultra Alta Definición mediante proyectos de colaboración como:

- Emisión por el canal de pruebas de TDT en UHD desde Torrespaña (Madrid), Valencina (Sevilla) y Collserola (Barcelona).
- Demostraciones de difusión por TDT en UHD durante el Mobile World Congress.
- Demostraciones de difusión por TDT en UHD durante la feria del BIT Broadcast.
- Primeras emisiones en TDT de una señal en UHD completa con HFR, HDR y WCG en colaboración con RTVE.
- Demostración en la 4K Summit de Málaga.

Otros servicios de red

En Cellnex el concepto "inteligente" es sinónimo de compartición, eficiencia, seguridad, resiliencia y conectividad ubicua. Cellnex proporciona la infraestructura necesaria para el desarrollo de una sociedad conectada mediante la prestación de los siguientes servicios de red: transporte de datos, seguridad y control, redes de comunicación inteligentes, como el IoT, los servicios inteligentes, servicios gestionados y consultoría.

Cellnex, como operador de infraestructuras, facilita, optimiza y acelera el despliegue de estos servicios a través de una eficiente conectividad de objetos y personas en entornos rurales y urbanos, facilitando la creación de territorios realmente inteligentes.

La actividad de servicios de red y otros constituye una unidad especializada que genera valor a través de soluciones innovadoras y flujos financieros estables con un atractivo potencial de crecimiento. Debido a la naturaleza crítica de estos servicios, los clientes de esta actividad exigen un profundo conocimiento técnico y unos estrictos acuerdos de nivel de servicio.

En un futuro próximo, se espera que la conectividad de los objetos aumente de forma muy considerable. La red del Internet de las cosas (IoT) se basa en un modelo que conecta los objetos físicos y los mantiene integrados en una red. La alianza entre Cellnex Telecom y Sigfox, proveedor de redes de IoT, demuestra el compromiso del Grupo con el desarrollo de esta tecnología, en la actualidad, así como en el futuro más próximo. En este sentido, se consolida la posición de Cellnex como operador de referencia en todo el mundo en materia de IoT, con más de un millón de objetos conectados a la mayor red especializada en el Internet de las cosas de España.

Cellnex en 2019: hitos,
principales magnitudes, modelo
de negocio y perspectivas

Esta actividad seguirá en aumento en el mercado de la seguridad gracias a nuestro principal cliente del sector del hogar, las personas y los vehículos. Asimismo, se observan grandes progresos sobre todo en los mercados de los contadores de agua y los servicios urbanos inteligentes.

Seguridad y control

- En junio de 2019 Securitas Direct renovó y amplió su contrato de servicios de conectividad mediante el Internet de las cosas (IoT) con Cellnex Telecom. Dicho acuerdo permite a Securitas Direct mantener su red ATN en exclusiva, ampliando su dimensión, cobertura y capacidades para seguir desarrollando soluciones innovadoras. Por su parte, Cellnex Telecom multiplicará por seis la capacidad actual de su red IoT, basada en tecnología Sigfox, para dotarla de más prestaciones, entre las que destacan la capacidad de transmisión de imágenes y el envío de mensajes de audio. Asimismo, ampliará su cobertura a Portugal con Sigfox, convirtiéndose en el operador de la red en ambos países y brindando servicio a más de 1,2 millones de clientes. El contrato se ha firmado para un periodo global de 15 años, con un período inicial de 6 y una prórroga de 9 años adicionales.
- Además, en septiembre de 2019 se firmó un contrato de servicio de comunicaciones móviles digitales de emergencia y seguridad en la comunidad autónoma de Navarra, por un plazo de seis años, de 2020 a 2025. Esta red presta cobertura a toda la región y brinda servicio a distintas instancias del Gobierno de Navarra, como el servicio de emergencias de Navarra, la policía autonómica, el Servicio de Bomberos de Navarra, las ambulancias, el Servicio de Guarderío y Calidad de la Gestión Ambiental y el Servicio de Conservación de Carreteras.
- Pruebas piloto de tecnologías TETRA y LTE combinadas para Misión Crítica.
- Cobertura en túneles del AVE en distintos puntos de España para ampliar la red de seguridad y emergencias.
- Zenon: ventas de teléfonos de emergencia (TETRA).

Redes de comunicación inteligentes

- Se ha celebrado la presentación del proyecto Mobility Lab, desarrollado por Cellnex Telecom, en las instalaciones del Circuit ParcMotor Castellolí de Barcelona. El operador ha equipado el recinto con la infraestructura y la tecnología necesarias para permitir a usuarios y clientes desarrollar nuevos productos y servicios en el campo de la movilidad inteligente y la conectividad de vehículos (IoT, 5G y vehículos conectados/autónomos), diseñados especialmente para entornos no urbanos o semirurales. Gracias a la conectividad implantada, lo que pasa en la pista y dentro del coche se puede controlar, ver y/o supervisar desde cualquier parte del mundo. La experiencia de la compañía en el sector de las telecomunicaciones y la infraestructura de Castellolí ofrecen una solución completa para probar vehículos conectados y autónomos en un entorno controlado, seguro y sostenible. Además, desplegadas por Cellnex Telecom en el ParcMotor Castellolí operan bajo la premisa de una gestión energética eficiente y medioambientalmente responsable, ya que se autoabastecen mediante energía eólica y/o solar.
- Proyecto IoT con la empresa Red Eléctrica. Sistema de detección de incendios desde las torres de alta tensión de Red Eléctrica. Es un proyecto llamado "Desafío de innovación abierta" que nació de Ennomotive, una plataforma de financiación colectiva de ideas de ingenieros para desafíos relacionados con la detección y prevención de incendios.

Cellnex en 2019: hitos,
principales magnitudes, modelo
de negocio y perspectivas

- Proyecto piloto de *small cells* multioperador. Se ha desplegado un proyecto piloto multioperador en materia de *small cells* para validar los modelos de instalación y el impacto sobre los entornos urbanos, comprobando también su integración a las redes de los operadores.
- Alokabide. Ampliación del proyecto de viviendas sociales (hogares bajo seguimiento) con el Gobierno Vasco, tras la ejecución ya realizada en Cataluña. Cellnex equipará estas viviendas seleccionadas con sensores que permitirán la recolección y seguimiento remoto de datos con el objetivo de mejorar las condiciones de confort de los usuarios de estas viviendas y facilitar la tutela y administración de estos hogares "conectados".
- Pruebas piloto en red de contadores de consumo doméstico de agua (IoT)
- Desarrollo de nuevas verticales de IoT.
- Smart & lot en Italia.
- Despliegue de una red IoT en Suiza, alcanzando más del 85% de cobertura.

Infraestructuras de comunicaciones. *Smart*

- Ampliación del contrato con Endesa para renovar toda la red de conectividad de sus propios edificios.
- Ampliación del contrato de renovación y mantenimiento de redes de fibra a diferentes empresas.
- Coubicación de redes SigFox en puntos de Francia, Italia y Suiza.
- Se ha presentado una oferta en los Holanda para el despliegue de una red de telecomunicaciones para el control del tráfico aéreo.
- Acuerdo para gestionar los servicios de TLC para el sistema de transporte público de Milán y otras zonas circundantes mediante una iniciativa conjunta con otras empresas (ATM, A2A, etc.).

Cellnex en 2019: hitos, principales magnitudes, modelo de negocio y perspectivas

Negocio innovador y transformador

La innovación de Cellnex está estrechamente ligada con su estrategia y se materializa en su misión de ser la compañía de generación de valor a la sociedad, clientes y accionistas, a través de la gestión innovadora, eficiente, neutral y de calidad en la prestación de servicios y aportación de soluciones tecnológicas. Esta apuesta por la I+D+i supone uno de los motores principales para Cellnex en el contexto mundial actual, caracterizado por un fuerte componente innovador y la realidad social, fuertemente ligada al mundo digital y las tecnologías de la comunicación.

En este sentido, Cellnex trabaja en distintos proyectos para estar un paso adelante, en concreto, en dos ámbitos: innovación y estrategia de producto. Asimismo, este modelo tiene un enfoque transversal en virtud del cual se definen los procedimientos de trabajo en equipos multidisciplinares y con una estrecha colaboración con los grupos de interés que operan con Cellnex.



Cellnex en 2019: hitos, principales magnitudes, modelo de negocio y perspectivas

Cellnex cuenta con un Modelo de Innovación eficaz y consolidado, basado en procesos de integración unificados, así como la normalización del desarrollo de la actividad innovadora. Este modelo fomenta una cultura de innovación en toda la compañía que impulsa a seguir trabajando de forma alineada con la visión de integración transversal de la innovación y el trabajo con equipos multidisciplinares, tanto interna como externa a la propia compañía.



Innovación abierta

Cellnex impulsa la innovación abierta, lo que le permite a la empresa tratar con sociedades de distintas verticales, tipologías y dimensiones. En este sentido, la compañía está desarrollando diferentes iniciativas:

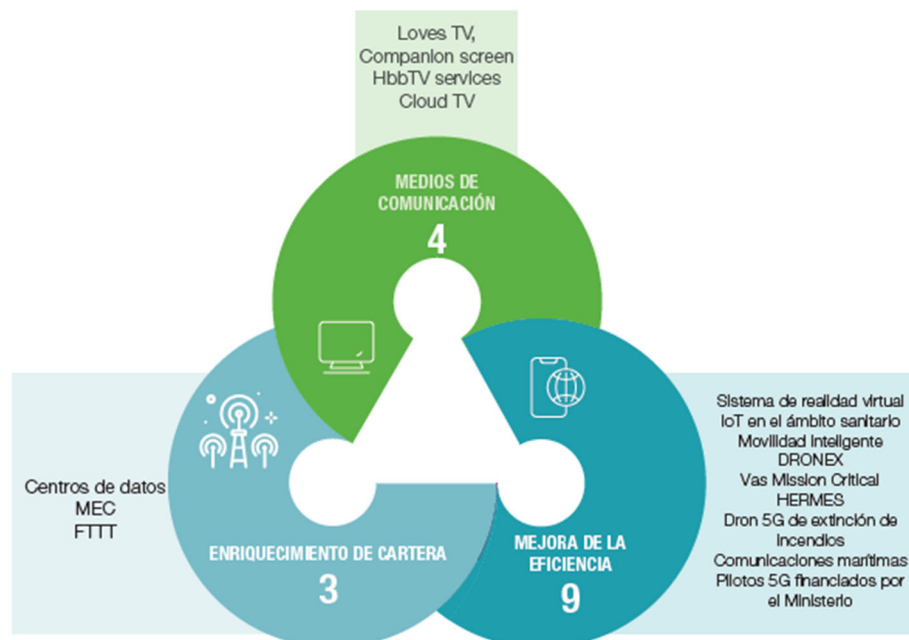


Cellnex en 2019: hitos, principales magnitudes, modelo de negocio y perspectivas

- **Adquisición:** evaluamos las posibles adquisiciones de empresas emergentes relacionadas con el negocio de Cellnex
- **Inversión:** Cellnex está dedicando tiempo a identificar oportunidades de inversión con Start-ups. En este punto, destaca el proyecto con la start-up Nearby Computing.
- **Aceleración:** colaboramos con programas de aceleración de terceros para obtener una evaluación más rápida de una potencial oportunidad con una start-up.
- **Co-Innovación:** Mucha de la actividad alrededor de la Innovación Abierta es a través de la colaboración con empresas externas en una variedad de verticales.
- **Descubrimiento/exploración:** Hacemos la habitual vigilancia del ecosistema de arranque, asistimos a eventos de start ups y colaboramos con empresas de fondos de capital inicial entre otras actividades para detectar posibles oportunidades.

Proyectos de I+D+i desarrollados en 2019

Nuevos productos estratégicos



Cellnex en 2019: hitos, principales magnitudes, modelo de negocio y perspectivas

Proyectos de medios

Medios de comunicación

LOVES TV

- Segunda fase de la plataforma de streaming la cual incluye un área personalizada (My LOVESTV), multipantalla y publicidad dirigida como principales nuevas características.
- Pantalla complementaria: integra en una única pieza de software capacidades de pantalla complementaria de todos los fabricantes de televisores diferentes, como por especificación Hbbtv.
- Servicios de HbbTV: desarrolla una herramienta para ayudar y estimular el ecosistema de medios para crear nuevas aplicaciones Hbbtv que implican fácilmente locutores, productores y agencias de medios



Portfolio

Portfolio

Centros de datos

- Aprovechar el conocimiento de centros de datos de Alticom para crear un modelo el Grupo Cellnex, basado en IaaS, PaaS o SaaS.

MEC

- Empaquetar la funcionalidad de EDGE para comprender los posibles diferentes modelos

FTTT

- Solución de conectividad usando fibra óptica para interconectar Torres (FTTT) de Cellnex para tener el 5G listo y revender la solución a los operadores.

Cellnex en 2019: hitos,
principales magnitudes, modelo
de negocio y perspectivas

Proyectos de verticales

Verticales

Sistema de realidad virtual

- Proyecto de realidad virtual en el Festival Cruïlla: los asistentes al festival pudieron experimentar la interpretación musical inmersos en una realidad virtual en directo en 360°. Los conciertos del escenario principal fueron retransmitidos en directo al Cruïlla Village. Allí los visitantes podían utilizar las gafas de realidad virtual para ver una proyección inmersiva en 360° de todo lo que sucedía sobre y cerca del escenario durante una actuación (con Acciona y MásMóvil como socios).



IoT en el ámbito sanitario

- Acuerdo con el Hospital Clínia para llevar a cabo un proyecto de seguimiento de pacientes no críticos mediante sensores de IoT de bajo coste por una red de 5G (al principio las pruebas se realizarán a través de la red de Sigfox). Para un uso óptimo en hospitales, estos sensores de IoT se adherirán al paciente con un parche que permitirá, en otras funcionalidades, obtener valores de la temperatura de superficie.



ITS Italy

- El proyecto en Italia crea un entorno experimental en el campo de la movilidad para ciudades inteligentes. Específicamente, la contribución de Cellnex al proyecto ha consistido en la implementación de una solución que mejora la movilidad urbana, a través de monitoreo del acceso y salida de vehículos al recinto y la gestión de varios estacionamientos.



DRONEX

- Desarrollo de un sistema de inspección para infraestructuras basada en drones.



Cellnex en 2019: hitos, principales magnitudes, modelo de negocio y perspectivas

Verticals (cont.)

5G Firefighting Drone

- Este piloto pertenece al sector de seguridad y emergencia, y su alcance de aplicación fue en Barcelona en el Aeródromo 'Barcelona Drone Center'. Consiste en el uso de drones con sensores de temperatura y alta resolución cámara para la gestión de extinción de incendios y control del perímetro extinto.



Comunicaciones marítimas

- Implantación comercial de un protocolo vDES de comunicaciones marítimas y servicios asociados para la seguridad y el control legal de las pesquerías.



Misión Crítica VAS

- Iniciativa de innovación abierta para incluir aplicaciones de terceros en la Propuesta de Valor de Misión Crítica. El objetivo es añadir servicios a la infraestructura.



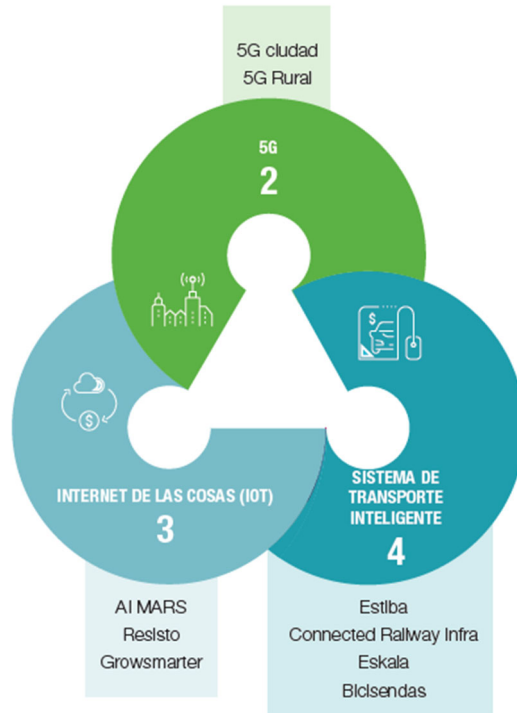
Pilotos 5G financiados por el Ministerio

- Cellnex ha colaborado con operadores móviles en cuatro proyectos específicos para su desarrollo con financiación oficial:
 - Estudio de energía 5G
 - Acceso Fijo Inalámbrico
 - Seguridad colectiva (crowd security)
 - Cosecha autónoma



Cellnex en 2019: hitos,
principales magnitudes, modelo
de negocio y perspectivas

Proyectos de innovación financiados



Proyectos 5G

5G

5G City

- El objetivo del proyecto es desplegar la red 5G común, abierta y multioperador que amplíe el modelo centralizado en la nube hasta el perímetro (edge) de la red.

5GCity

5G rural

- El proyecto explora las distintas posibilidades de despliegue de una red 5G en zonas rurales seleccionadas de forma económicamente viable.

5G
LEAN

Cellnex en 2019: hitos, principales magnitudes, modelo de negocio y perspectivas

Internet de las cosas (IoT) / Seguridad

Internet de las cosas (IoT)

AI MARS

- Proyecto en colaboración con la policía militar española cuyo objetivo consiste en investigar distintas tecnologías, técnicas, herramientas y metodologías centrándose en el desarrollo de soluciones tecnológicas que sustentan la vigilancia y la prevención de atentados e incidentes.



Resisto

- Proyecto de ciberseguridad y seguridad física para infraestructuras críticas como la Torre de Collserola, Torrespaña, el puerto, etc.



Growsmarter

- Se trata de una evolución de la plataforma Smartbrain con aplicaciones y sensores para servicios que mejoran la calidad de vida de los ciudadanos, además de reducir la huella ecológica. Las zonas de actuación incluyen distritos de bajo consumo energético, infraestructuras integradas y movilidad urbana sostenible.



Sistemas de transporte inteligente

Sistema inteligente de transporte

Estiba

- Desarrollo de tecnologías i4.0 para la digitalización de los puertos españoles mediante logística altamente automatizada (vehículos y grúas autónomos a partir de la instalación de sensores en los contenedores).



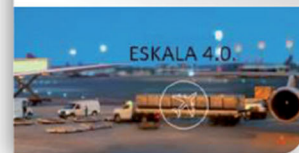
Connected Railway Infra

- El proyecto se centra en el sector ferroviario a través de su mantenimiento y reparación. Existe un amplio consenso sobre la necesidad de superar las etapas de mantenimiento correctivo, preventivo e incluso predictivo, incluso de baja implantación, y avanzar hasta entornos integrados y flexibles capaces de aprovechar y mitigar las desventajas de cada caso.



ESKALA

- Integración de procesos y actores aeroportuarios para ofrecer un nuevo concepto de funcionamiento global, proporcionando al centro de control del aeropuerto inteligencia artificial para minimizar los tiempos de escala.



BICISENDAS

- El objetivo del proyecto es el desarrollo de carriles bici innovadores que incorporen nuevos procesos constructivos y la integración de comunicaciones digitales para mejorar el entorno y aumentar la comodidad y la seguridad en los alrededores de las bicisendas. Como parte de las actividades del proyecto, Cellnex se centrará en el desarrollo de una infraestructura de comunicaciones que garantice un buen uso y gestión de la información recogida en los carriles. Para ello se está evaluando el uso del 5G como tecnología de comunicación entre vehículos e infraestructura.

Cellnex en 2019: hitos, principales magnitudes, modelo de negocio y perspectivas

Oportunidades para el 2020 y estrategia de innovación a largo plazo

Proyectos 5G

ESTRATEGIA DEL MERCADO

ÚNICO DIGITAL

Objetivo: al menos una ciudad en cada estado miembro de la UE pueda ofrecer servicios 5G en 2020

Proyectos 5G



Centros de datos

- Expansión del producto Centros de datos en países con presencia Cellnex en los que este producto no esté consolidado gracias a la experiencia de Altiocom en Países Bajos.



MEC

- Desarrollo de productos de edge computing multiacceso (MEC). Se trata de un elemento crucial para las nuevas redes de comunicaciones que aporta potencia computacional y almacenamiento en el perímetro de la red reduciendo drásticamente el tráfico al núcleo de operadores y la latencia en las comunicaciones. Este elemento, combinado con las redes 5G de nueva generación, permite una enorme cantidad de nuevos servicios impensables anteriormente, como la realidad virtual, el vehículo autónomo o la automatización de operaciones industriales.

Mejora de la eficiencia

Mejora de la eficiencia



Estudio de energía 5G

- Estudio de eficiencia de la energía 5G. Dado el aumento del consumo energético que representa la tecnología 5G en comparación con la 4G, se propone buscar soluciones para minimizar ese impacto aplicando distintas tecnologías.



Edge/OpenRAN

- Proyectos centrados en las pruebas y la evaluación de nuevas tecnologías de acceso por radio (OpenRAN, C-RAN...) y edge computing con operadores y empresas de OTT (over-the-top).



DAS ENABLER

- Exploring how the combination of DAS (Distributed Antenna System) and MEC (multi-Access Edge Computing) densification technology in football stadiums opens the door to a new generation of services that will increase the demand for these network infrastructures by facility owners. Possible proyectos with Atlético de Madrid, Barcelona or Real Madrid stadiums stand out.

Cellnex en 2019: hitos, principales magnitudes, modelo de negocio y perspectivas



INDUSTRIA

- Evaluación de proyectos innovadores de cualquiera de las líneas de negocio de Cellnex en colaboración con grandes empresas de la vertical Industria con vistas a crear nuevos productos. Algunas empresas destacadas son Naturgy, Enel, Acciona, Ferrovía, Repsol.



SANIDAD ELECTRÓNICA

- Evaluación de proyectos innovadores en cualquiera de las líneas de negocio de Cellnex en colaboración con grandes empresas de la vertical Industria con vistas a crear nuevos productos. Algunas organizaciones destacadas son el Hospital Clínic, Cruz Roja o TIC Salut.



TURISMO

- Evaluación de proyectos innovadores en cualquiera de las líneas de negocio de Cellnex en colaboración con grandes empresas de la vertical Ocio/turismo con vistas a crear nuevos productos. Entre los posibles proyectos se cuentan el Festival Cruïlla, Primavera Sound, Sónar, IFEMA, Fira de Barcelona, IESE, Loves TV, etc.

Sistemas de transporte inteligente

Sistema inteligente de transporte

Comunicaciones entre vehículos



- Actividades pensadas para proseguir con el trabajo en el campo de las infraestructuras para el vehículo conectado. Para ello se propone crear un laboratorio para estudiar la tecnología V2X y su evolución.

Actividades complementarias

Actividades de apoyo

Colaboraciones con otras entidades

- Cellnex impulsa una innovación abierta, lo que permite a la compañía estar en contacto con empresas de muchas verticales, tipologías y dimensiones distintas.

Objetivos de desarrollo sostenible

- Proyectos con un componente social que contribuyen a alcanzar los Objetivos de Desarrollo Sostenible de las Naciones Unidas y buscan la sostenibilidad de las personas, la economía y el planeta. Trabajamos con Responsabilidad Social Corporativa en este ámbito.

Cellnex en 2019: hitos,
principales magnitudes, modelo
de negocio y perspectivas

Perspectivas de futuro. La gran oportunidad del Mercado Único Digital

La Comisión Europea lleva trabajando en la Estrategia del Mercado Único Digital desde 2015. El objetivo es garantizar que la economía, la industria y la sociedad de Europa aprovechen al máximo la nueva era digital para que los ciudadanos puedan comprar en línea más allá de sus fronteras y las empresas puedan vender por Internet en toda la UE. En el marco de esta estrategia, Cellnex desempeña un papel muy importante a la hora de lograr sus objetivos gracias al despliegue de nuevos emplazamientos para telecomunicaciones en entornos rurales y urbanos, así como nodos DAS, que se sitúan en puntos de gran concentración de la demanda de comunicaciones móviles de banda ancha.

Uno de los objetivos de esta estrategia pasa por preparar redes móviles para la llegada del 5G con la idea de que al menos una ciudad en cada Estado miembro de la UE pueda ofrecer servicios de 5G antes de 2020, algo para lo que Cellnex está trabajando con vistas a posicionarse como punto de referencia de este mercado. También está previsto alcanzar los objetivos de la Agenda Digital para Europa (ADE). El objetivo de esta estrategia es que todos los europeos tengan acceso a velocidades de Internet mucho más altas (30 Mbps o más) antes de 2020, con el 50 % o más de los hogares europeos abonados a conexiones de Internet superiores a los 100 Mbps.

Además, a finales de 2018 entró en vigor el nuevo Código Europeo de Comunicaciones Electrónicas, el marco normativo para las comunicaciones electrónicas para la próxima década, que incorpora el despliegue de redes 5G. El plazo para la transposición a la legislación nacional de las disposiciones de la Directiva ha sido fijado en dos años a partir de la fecha de su entrada en vigor. Así pues, está previsto que, a finales de 2020, los Estados miembros aprueben la legislación pertinente.

El objetivo principal del Código consiste en fomentar la inversión y la innovación en redes y servicios de alta capacidad por toda la Unión Europea, incluidas las zonas rurales y remotas. Entre otras medidas, el Código reconoce la figura del operador de infraestructuras independiente y le otorga una regulación "ligera" específica, al tiempo que propone medidas para promover y acelerar el despliegue de la red 5G por todo el territorio, ofreciendo facilidades para el despliegue físico de las celdas pequeñas (*small cells*) y la densificación de la red. Por otro lado, también propone una mejor gestión del espectro radioeléctrico, una mejora en la protección de datos de los usuarios de teléfonos inteligentes y una reducción en el precio de las llamadas europeas.

Los reguladores europeos están evaluando la normativa pertinente de los mercados. En este contexto, debería ser evaluada cualquier posible nueva regulación que pueda afectar la actividad de Cellnex. En cualquier caso, la compañía

Cellnex en 2019: hitos,
principales magnitudes, modelo
de negocio y perspectivas

sigue desempeñando un papel activo en este ámbito y forma parte de varias asociaciones en Bruselas a la par que otras empresas del sector y/o principales competidores, lo que permite influir en la redacción de la regulación del sector ante los responsables políticos.

El pasado octubre y noviembre de 2019 se celebró en Egipto la Conferencia Mundial de Radiocomunicaciones (CMR), organizada por la Unión Internacional de Telecomunicaciones (UIT). Durante la CMR, los gobiernos de todo el mundo se reúnen para debatir sobre el uso del espectro y, si es necesario, modificar el Reglamento de Radiocomunicaciones. El Reglamento de Radiocomunicaciones es un tratado internacional que establece los usos del espectro y la coordinación entre países, y ejerce un profundo impacto en el desarrollo de las telecomunicaciones mundiales.

Cellnex estuvo presente durante la CMR-19 y participa activamente en el proceso de la UIT defendiendo sus intereses. En este sentido, según los resultados de la CMR, en los años venideros hasta la próxima CMR (2019-2023), se prevé un período intenso en materia de estudios y proyectos futuros.